

DELTA 8000 TA RF

**FR** Thermostat d'ambiance radio pour système  
Delta 8000



Notice d'installation

1/ Emplacement / Fixation	4
2/ Association du thermostat d'ambiance radio à la passerelle	6
3/ Configuration du thermostat d'ambiance	10
4/ Retour aux paramètres initiaux	16
4.1 Effacer les associations radio	16
4.2 Initialiser les paramètres du thermostat d'ambiance	18
5/ Caractéristiques techniques	19

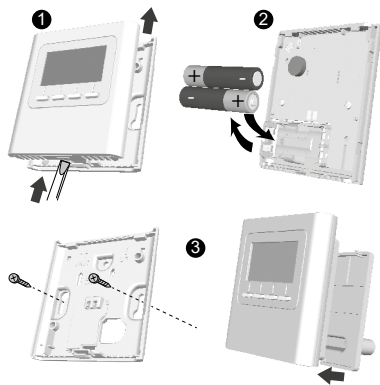
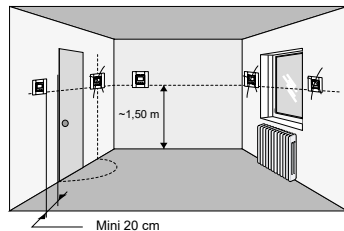
## 1/ EMBLEMEMENT / FIXATION

La sonde de mesure de la température étant dans le boîtier, vous devez placer la boîte d'encastrement du thermostat :

- sur un mur accessible à une hauteur de 1,50 m,
- à l'abri des sources de chaleur (cheminée, influence du soleil) et des courants d'air (fenêtre, porte).

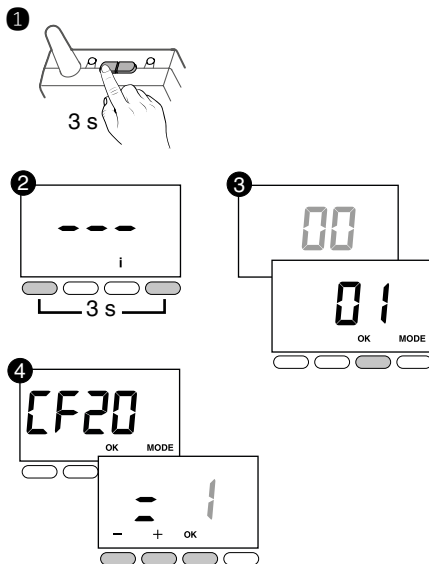
**IMPORTANT :** Ne pas installer le thermostat sur un mur en contact avec l'extérieur ou avec une pièce non chauffée (ex : garage...). Il est indispensable de boucher (mastic) la sortie du fourreau dans la boîte d'encastrement afin d'éviter des mouvements d'air parasites qui fausseraient la mesure de la sonde.

- 1 Séparez le boîtier de son socle en poussant sur l'ergot à l'aide d'un tournevis.
- 2 Lorsque vous utilisez les piles pour la première fois ou que vous les remplacez, insérez-les en respectant la polarité.
- 3 **Fixation murale :** fixez le socle avec la visserie adaptée au support et remontez le boîtier sur son socle.  
**Posé sur un meuble :** remontez le socle sur le boîtier, puis montez l'ensemble sur le support.



## 2/ ASSOCIATION DU THERMOSTAT D'AMBIANCE RADIO À LA PASSERELLE

- 1 **Sur la passerelle**, appuyez 3 secondes sur la touche de gauche jusqu'à ce que la LED 1 clignote, puis relâchez.
- 2 **Sur le thermostat**, appuyez 3 secondes sur la 1ère et la 4ème touche, puis relâchez.
- 3 L'affichage clignote en indiquant le nombre de produits trouvés. A l'arrêt du clignotement, validez par OK. La LED 1 du boîtier radio cesse de clignoter.
- 4 L'écran affiche **CF20**. Appuyez sur OK puis sur + et - pour choisir la sortie à laquelle le thermostat d'ambiance sera associé. Validez par OK.
- 5 L'écran affiche **CF21**. Choisissez le type d'émetteur et validez par OK.
- 6 L'écran affiche **CF05**. Choisissez le type de thermostat et validez par OK.



## 2/ ASSOCIATION DU THERMOSTAT D'AMBIANCE RADIO À LA PASSERELLE

FR

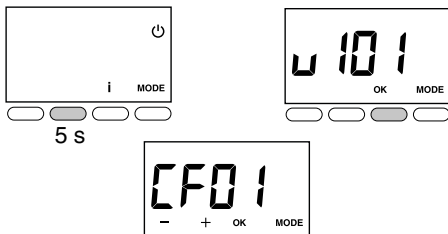
CF20	Numéro de sortie	1 à 16 selon l'installation.	
CF21	Type d'émetteur	0	Plancher (par défaut)
		1	Radiateur
		2	Plafond ou gainable
CF05 <sup>(2)</sup>	Type de thermostat	0	Thermostat de zone
		1	Thermostat Master

<sup>(2)</sup> CF05 : le thermostat Master permet de faire du ON/OFF et du HEAT/COOL de façon centralisée (au moins un thermostat Master est nécessaire dans une installation sans programmeur).

### 3/ CONFIGURATION DU THERMOSTAT D'AMBIANCE

- ❶ A partir du mode Arrêt (ou OFF). Appuyez 5 secondes sur la 2ème touche en partant de la gauche. Relâchez.
- ❷ Appuyez brièvement sur la touche **OK**. Relâchez.
- ❸ L'écran affiche **CF01**.
  - Appuyez sur + ou - pour choisir le menu.
  - Appuyez sur OK pour entrer en mode réglage, puis + et - pour régler.

	Gestion des températures	Gestion du Marche/ Arrêt	Gestion du mode HEAT/ COOL
Thermostat Master	Sur la zone pilotée	Sur toutes les zones	Sur toutes les zones
Thermostat de zone	Sur la zone pilotée	Sur la zone pilotée	-



### 3/ CONFIGURATION DU THERMOSTAT D'AMBIANCE

FR

CF01	Correction température mesurée	+/- 5°C par pas de 0,1°C (0°C par défaut)	
CF02	Température affichée (après réveil du thermostat)	0	Affichage de la consigne (choix par défaut)
		1	Affichage de la température mesurée
CF03 <small>(1)</small>	Interdiction de la régulation Froid sur les zones thermiques du Thermostat d'Ambiance (si SW2 = ON)	0	Pas d'interdiction (choix par défaut)
		1	Interdiction
CF04	Affichage de l'état (ON) de la sortie associée	0	Non (choix par défaut)
		1	Oui
CF05 <small>(2)</small>	Type de thermostat	0	Thermostat de zone (choix par défaut)
		1	Thermostat Master

<sup>(1)</sup> CF03 n'apparaît qu'en mode de production Chaud/Froid (SW2=ON, voir notice boîtier technique) et en plancher (CF21 =0) ou plafond/gainable (CF21 = 2).

<sup>(2)</sup> CF05 : le thermostat Master permet de faire du ON/OFF et du HEAT/COOL de façon centralisée (au moins un thermostat Master est nécessaire dans une installation sans programmeur).

### 3/ CONFIGURATION DU THERMOSTAT D'AMBIANCE

FR

CF06	Activation de la fonction DO (le thermostat d'ambiance passe en Hors-gel en cas de détection d'ouverture).	0	Non activé
		1	Activé (choix par défaut)
CF08	Fonction «Détection de présence» (le thermostat abaisse sa consigne en cas de non détection de présence).	0	Non activé
		1	Activé (choix par défaut)
CF11	Mode veille	0	Affichage éteint après 10 secondes sans action.
		1	Affichage allumé en permanence (choix par défaut)
CF12	Rétro-éclairage	0	Désactivé
		1	Activé, il s'éteint après 5 secondes sans action (par défaut)
CF20	Numéro de sortie	1 à 16 selon l'installation.	
CF21	Type d'émetteur	0	Plancher (par défaut)
		1	Radiateur
		2	Plafond ou gainable
CF22	Limitation du pourcentage de chauffe	De 10 à 100 % par pas de 10 (100%= Pas de limitation, par défaut).	

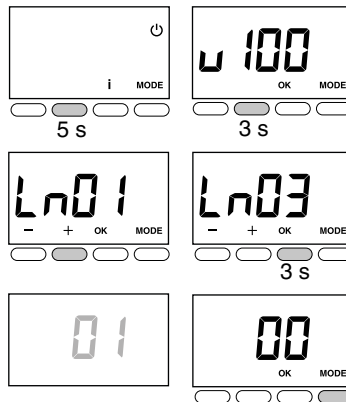


## 4/ RETOUR AUX PARAMÈTRES INITIAUX

### 4.1 EFFACER LES ASSOCIATIONS RADIO

- 1 A partir du mode Arrêt (ou OFF). Appuyez 5 secondes sur la 2ème touche en partant de la gauche. Relâchez.
- 2 Appuyez à nouveau 3 secondes sur la 2ème touche en partant de la gauche. Relâchez.
- 3 L'écran affiche **Ln01**. Appuyez sur + pour afficher **Ln03**.
- 4 Appuyez sur OK. L'écran affiche le nombre de produits trouvés. Appuyez 3 secondes sur OK. *L'affichage clignote pendant 2 secondes et revient à 00.* Relâchez.
- 5 Appuyez sur MODE pour sortir.

Si l'affichage ne revient pas à 00, c'est que certains produits ne répondent pas. Pour les effacer, recommencez les opérations en choisissant Ln04 (3).



## 4/ RETOUR AUX PARAMÈTRES INITIAUX

### 4.2 INITIALISER LES PARAMÈTRES DU THERMOSTAT D'AMBIANCE

Ce menu permet un retour aux paramètres usine.

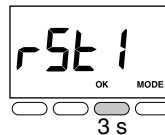
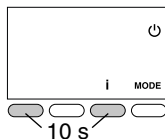
- 1 A partir du mode Arrêt (ou OFF).

Appuyez simultanément 10 secondes sur la 1ère et sur la 3ème touche (i) en partant de la gauche.

L'écran affiche **rSt1**. Relâchez.

- 2 Appuyez 3 secondes sur OK jusqu'à ce que l'affichage rSt clignote. Relâchez.

Retour automatique au mode Arrêt (ou OFF).



## 5/ CARACTÉRISTIQUES TECHNIQUES

FR

- Alimentation par 2 piles :
  - Alcalines 1,5V, LR03 (AAA) fournies, ou
  - Lithium 1,5 V, LR03 (AAA), 1200 mAh,
- Fréquence radio 868,7 MHz à 869,2 MHz
- Portée radio jusqu'à 300 mètres en champ libre, variable selon les équipements associés (portée pouvant être altérée en fonction des conditions d'installation et de l'environnement électromagnétique)
- Action automatique de type 1
- Isolement classe III
- Fixation en saillie ou sur boîte d'encastrement
- Dimensions : 81 x 88 x 21 mm
- Indice de protection : IP 30
- Température de fonctionnement : 0 à +40°C
- Température de stockage : -10 à +70°C
- Tension assignée de choc : 0,33kVac
- Installation en milieu normalement pollué



[www.deltadore.com](http://www.deltadore.com)

04/24



2704576 Rev.03