

# PACK TYXIA 541 - 546

**FR** Centralisation de volets roulants  
Notice d'installation



## Composition des packs

### Pack TYXIA 541

---



TYXIA 5630



TYXIA 1716

### Pack TYXIA 546

---



TYXIA 5730



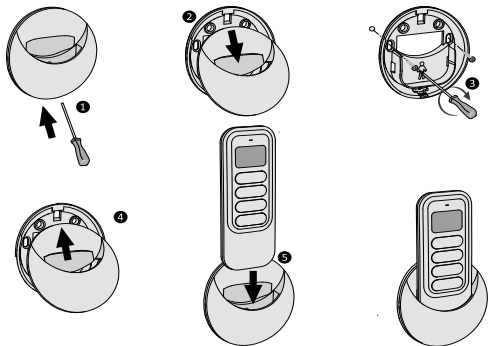
TYXIA 1716

## Sommaire

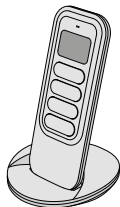
|   |        |
|---|--------|
| 1/ Installation de la télécommande                          | 4      |
| 1.1 Fixé au mur   | 4      |
| 1.2 Posé sur une surface plane                              | 4      |
| 2/ Installation des récepteurs                              | 5      |
| 2.1 Instructions de connexion des bornes 1<br>2 3 4         | 1<br>7 |
| 2.2 Instructions de connexion<br>des bornes IN1 - COM - IN2 | 8      |
| 2.3 Raccordement  | 9      |
| 3/ Association radio  | 11     |
| 4/ Apprentissage des temps<br>de courses du volet           | 12     |
| 5/ Configuration des récepteurs<br>TYXIA 5630 ou 5730       | 13     |
| 6/ Créer un groupe  | 15     |
| 7/ Utilisation  | 17     |
| 8/ Aide   | 18     |
| 9/ Caractéristiques techniques                              | 20     |

## 1/ Installation de la télécommande

### 1.1 Fixé au mur



### 1.2 Posé sur une surface plane



## 2/ Installation des récepteurs

FR

### Recommandations

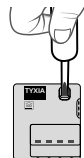
ATTENTION, les fils de commande ne sont pas isolés du secteur. Tout matériel raccordé doit être marqué CE et satisfaire aux exigences des appareils basse tension ainsi qu'aux prescriptions de montage.

Possibilité de rallonger jusqu'à 10m les fils de la commande locale (à séparer du 230V).

Les butées haute et basse du volet doivent être réglées avant l'installation du récepteur.

**Coupe circuit 10A obligatoire.**

Utilisez un outil isolé électriquement pour réaliser les actions sur la touche de configuration du récepteur.



## 2/ Installation des récepteurs

### Installation

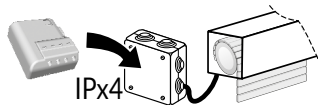
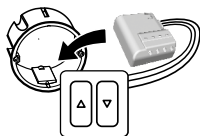
230V~



**OFF**

**Coupez l'alimentation de l'installation.**

Vous pouvez installer le récepteur pour volet roulant dans une boîte d'encastrement derrière un interrupteur ou un bouton poussoir de commande ou dans une boîte étanche à l'intérieur du coffre du volet roulant, à distance de pièces métalliques.

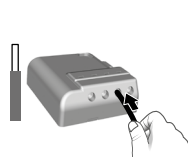


### 2.1 Instructions de connexion des bornes 1 2 3 4

Dénudez les fils en respectant la longueur de dénudage indiquée sur le produit.

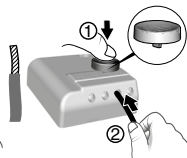
Ø 0,75 - 1,5 mm<sup>2</sup>

#### • Fils rigides



Poussez le fil jusqu'au fond de la borne.

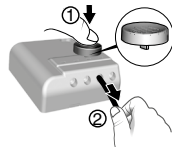
#### • Fils souples



A l'aide de l'outil fourni ou d'un tournevis de 2,5 mm, appuyez sur le bouton de la borne puis insérez le fil.

#### Préconisations de démontage

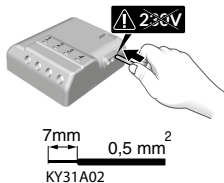
- Coupez l'alimentation.
- Utilisez l'outil fourni ou un tournevis de 2,5 mm pour appuyer sur le bouton de la borne avant de retirer le fil.



## 2/ Installation des récepteurs

### 2.2 Instructions de connexion des bornes IN1 - COM - IN2

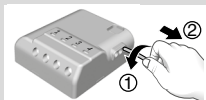
Utilisez les fils fournis.  
Poussez le fil jusqu'au fond de la borne.



Ne pas dénuder les fils lorsqu'ils sont connectés sur le produit au risque d'endommager le connecteur interne.

### Préconisations de démontage

Tournez en tirant sur le fil.

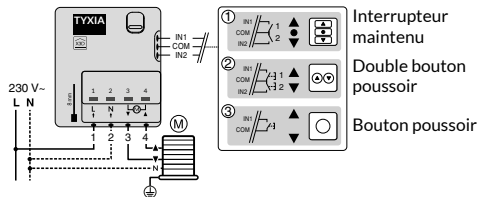


### 2.3 Raccordement


Raccordez les fils de commande du moteur aux bornes 3 et 4 (le fil de descente du moteur à la borne 3, le fil de montée à la borne 4).

Raccordez l'interrupteur aux bornes IN1 - COM - IN2.

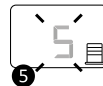
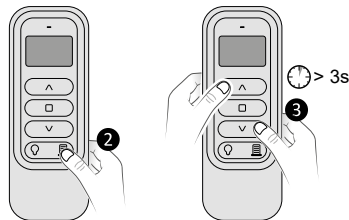
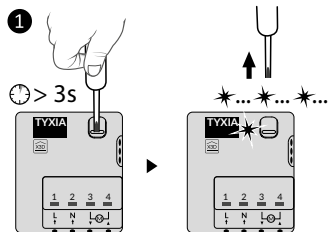
Raccordez l'alimentation 230 V aux bornes 1 et 2. Rétablissez l'alimentation de l'installation afin de procéder à l'association.



### 3/ Association radio

- 1 Mettez tous les récepteurs en attente d'association, en appuyant 3 secondes sur leur touche jusqu'à ce que le voyant clignote.
- 2 Appuyez sur .
- 3 Sur la télécommande, appuyez simultanément sur ^ et v pendant 3 secondes, jusqu'à ce que le voyant clignote, relâchez.
- 4 Les volets s'actionnent brièvement dès qu'ils sont associés. Le nombre d'éléments associés s'affiche sur l'écran (5).

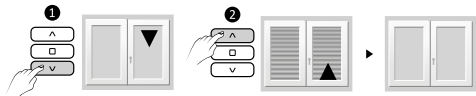
Vous pouvez associer jusqu'à 16 récepteurs (ou moteurs).



## 4/ Apprentissage des temps de courses du volet

Effectuez un cycle complet de butée à butée :

- 1 Descendez ou montez complètement le volet jusqu'à la butée.
- 2 Effectuez une manœuvre inverse jusqu'à la butée opposée.



Ne pas interrompre la course du volet.

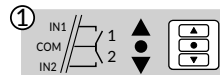
### Remarque

L'apprentissage des temps de courses du volet, s'ajuste automatiquement à chaque cycle complet de butée à butée.

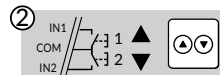
## 5/ Configuration des récepteurs TYXIA 5630 ou 5730

### Configurez le récepteur en fonction du type d'interrupteur raccordé

Mode 1 (par défaut) :  
Interrupteur maintenu  
Montée / Stop / Descente



Mode 2 :  
Double bouton poussoir  
Montée / Descente



Mode 3 : Bouton poussoir  
Montée / Stop /  
Descente / Stop



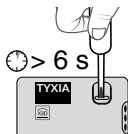
## 5/ Configuration des récepteurs TYXIA 5630 ou 5730

### Pour modifier la configuration du récepteur

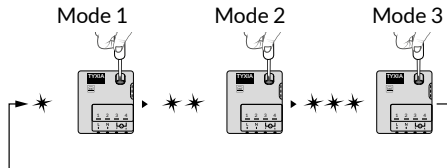
Appuyez 6 secondes sur la touche du récepteur.

Le voyant clignote puis s'allume fixe, relâchez.

Le nombre de flashes du voyant correspond au mode en cours.



Appuyez brièvement sur la touche du récepteur pour sélectionner le mode.



Validez le mode choisi en appuyant 3 secondes sur la touche jusqu'à ce que le voyant s'allume.

## 6/ Créer un groupe

La création d'un groupe permet le pilotage simultané de plusieurs récepteurs.

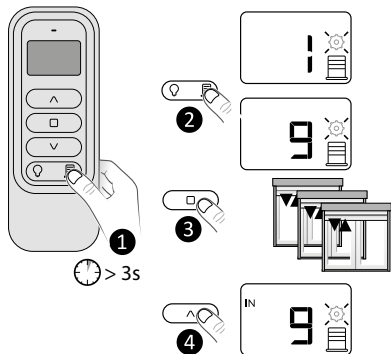
- 1 Appuyez 3 secondes sur , jusqu'à ce que le symbole clignote, relâchez.
- 2 Par appuis successifs sur , sélectionnez le numéro du groupe à créer (ex : 9).
- 3 Sélectionnez le récepteur (ou moteur) par appuis successifs sur . L'élément piloté s'actionne brièvement (volet ou éclairage).
- 4 Appuyez sur pour l'ajouter au groupe. L'écran affiche «IN».  
Ou appuyez sur pour l'enlever du groupe. L'écran affiche «OUT».


Recommencez les étapes **3** et **4** pour chaque récepteur (ou moteur).

Pour créer un autre groupe, répétez les étapes **2**, **3** et **4**.





## 6/ Créer un groupe



Vous pouvez créer jusqu'à 16 groupes.  
Un même récepteur peut être associé à plusieurs groupes.  
Pour sortir du mode, appuyez 3 secondes sur .



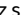
## 7/ Utilisation

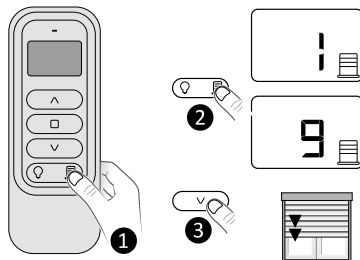
FR

- 1 Appuyez brièvement sur .
- 2 Par appuis successifs sur , sélectionnez le numéro du groupe à piloter :

| ... 16 : Groupe 1 à 16

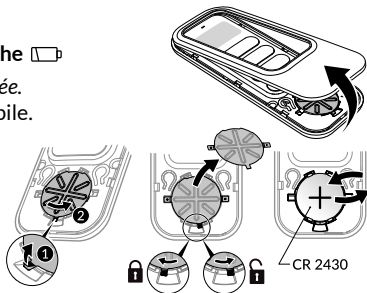
 : Groupe Total



- 3 Appuyez sur ,  ou  pour commander le(s) volet(s) roulant(s).  
Le voyant indique que les récepteurs ont bien reçu l'information.

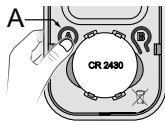


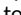
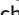
**L'écran affiche **

La pile est usée.  
Changez la pile.

**Effacer une association**

- Enlevez la face avant de la télécommande.
- Appuyez sur la touche A.  
*Le voyant rouge clignote (flash)*
- Appuyez successivement sur  pour actionner le récepteur à effacer.
- Appuyez sur la touche .
- Appuyez sur la touche A pour sortir.

**Effacer toutes les associations**

- Enlevez la face avant de la télécommande.
- Appuyez sur la touche A. *Le voyant rouge clignote (flash).*
- Appuyez simultanément 3 secondes sur les touches  et .
- Appuyez sur la touche A pour sortir.

**Le récepteur se bloque en arrêt**

Sur détection de surcharge, le produit se bloque en arrêt pendant 30 secondes avant d'autoriser une nouvelle mise en marche.

Le voyant réalise des flashes rapides tout au long de cette phase :

- Pour les récepteurs TYXIA 5630 :  
Remplacez votre récepteur par un TYXIA 5730.
- Pour les récepteurs TYXIA 5730 :  
Contactez notre service clients.

### TYXIA 1716

- Alimentation par pile Lithium 3 V, CR2430
- Isolement classe III
- Puissance radio max. < 10 mW, récepteur catégorie 2
- Dispositif télécommande radio, fréquence d'émission X3D : 868,7 MHz à 869,2 MHz
- Portée radio de 100 à 300 mètres en champ libre, variable selon les équipements associés (portée pouvant être altérée en fonction des conditions d'installation et de l'environnement électromagnétique)
- Fixation sur support
- Dimensions : 46 x 121 x 10,7 mm
- Indice de protection : IP 40
- Température de fonctionnement : 0 °C / +55 °C
- Température de stockage : -10 °C / +70 °C
- Installation en milieu normalement pollué.

### TYXIA 5630 et TYXIA 5730

- Alimentation : 230 V ~ 0,6 VA
- 2 sorties contacts alimentés : TYXIA 5630 (1 A) - TYXIA 5730 (2 A)
- Consommation en veille : 0,06 W
- Nombre d'émetteurs associés : 16 maximum
- Température de stockage : -10 °C / +70 °C
- Température de fonctionnement : 0 °C / +55 °C
- IP 40 en boîte d'encastrement
- Dimensions : 41 x 36 x 14,5 mm
- Puissance radio max. < 10 mW, récepteur catégorie 2.



[www.deltadore.com](http://www.deltadore.com)



2704634 Rev.04