

Pack TYXAL+

www.deltadore.com

Pack alarme 8 zones sans fil avec box Maison connectée



(*) : voir les produits certifiés (§ Caractéristiques techniques)

Guide d'installation simplifié

Nous vous remercions d'avoir fait l'acquisition de ce Pack d'alarme DELTA DORE.

Le présent guide d'installation simplifié vous indique les préconisations d'installation basique de vos produits.

Pour une installation avancée de votre Pack, reportez-vous à la notice système.

Le Pack TYXAL+ se compose de :

- 1 centrale sirène CS 8000 TYXAL+,
- 2 télécommandes TL 2000 TYXAL+,
- 2 détecteurs de mouvement DMB TYXAL+,
- 1 détecteur d'ouverture DO TYXAL+
- 1 clavier tactile CLT 8000 TYXAL+,
- 1 sirène extérieure SEF2 TYXAL+
- 1 box Maison connectée TYDOM Home.



Centrale sirène

Coeur du système, la centrale gère tous les échanges d'informations inter-produits. En cas d'alarme, elle déclenche sa sirène interne.



Télécommandes 4 touches

Elles permettent la mise en marche ou en arrêt, total ou par zone, du système. Deux touches (1 et 2) peuvent être configurées pour la commande de l'alarme par zone, le déclenchement d'un SOS discret ou sonore ou la commande d'automatismes (exemple : porte de garage).



Sirène extérieure SEF2 TYXAL+

En cas d'intrusion, sa forte puissance sonore alertera le voisinage. Pour faciliter le repérage visuel, elle est équipée d'un flash. Elle est conçue pour être installée à l'extérieur de votre habitation, sur un mur par exemple.



Clavier tactile avec écran

Élément indispensable, il permet toutes les actions de gestion de l'installation. Avec son code d'accès, il permet la mise en marche ou en arrêt, total ou par zone, du système. Installé sur un mur, il vous informe de l'état du système.

Il lit les derniers événements intervenus, indique la température intérieure (mesurée par le clavier) et extérieure (mesurée par la sirène extérieure) et permet la personnalisation du système.



Détecteurs de mouvement

Installés sur un mur, ils décèlent toute personne en mouvement dans la pièce où ils sont installés et le signalent à la centrale. La lentille «standard» peut être remplacée par une lentille «animaux» (fournie avec le produit).



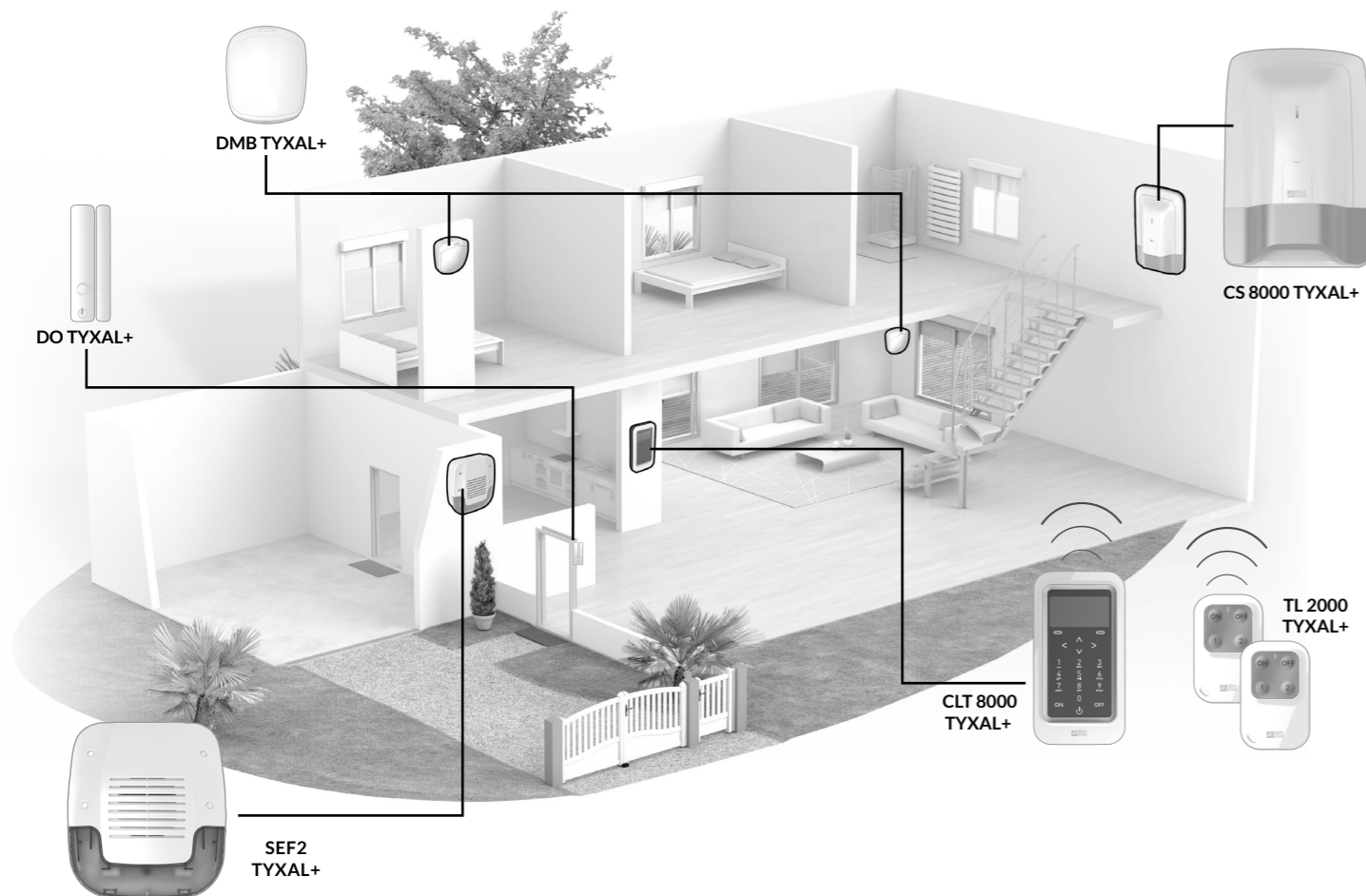
Détecteur d'ouverture

Installé sur une ouverture (porte ou fenêtre), il signale toute intrusion à la centrale.



Box Maison connectée Tydom Home

Elle permet la commande de vos appareils connectés via l'application TYDOM.



Mise en service : les grandes étapes

Afin de vous faciliter l'installation, les produits du Pack TYXAL+ ont été associés en usine.

1

Installer et fixer les produits

en commençant par :

- la centrale CS 8000 TYXAL+
 - le clavier tactile CLT 8000 TYXAL+
 - les détecteurs de mouvement DMB TYXAL+ et d'ouverture DO TYXAL+
 - la sirène extérieure SEF2 TYXAL+,
 - la box Maison connectée TYDOM Home,
- Les télécommandes TL 2000 TYXAL+ peuvent être programmées (fonctions des touches 1 et 2) et associées à la commande d'automatismes

2

Refermer la centrale

3

Ajouter des produits complémentaires (si nécessaire)

Les produits qui ne font pas partie du Pack TYXAL+ doivent être associés au système :

- détecteurs d'intrusion et techniques,
- clavier, lecteur de badges, télécommandes, etc...,
- sirène intérieure, transmetteur téléphonique, etc...,

Pour cela, reportez-vous au Chapitre «Ajouter des produits» de la notice système.

4

Personnaliser l'installation et les produits (voir notice système).

- Nommer les produits,
- Gérer les zones de fonctionnement,
- Nous vous conseillons de modifier le code installateur (code par défaut, à 6 chiffres, disponible sur une étiquette à l'arrière de la centrale), ainsi que de créer obligatoirement un code utilisateur, nécessaire à l'application TYDOM.
- Régler des paramètres avancés...

Pour des explications détaillées, reportez-vous à la notice système.

5

Tester l'installation

6

Récapitulatif de votre installation

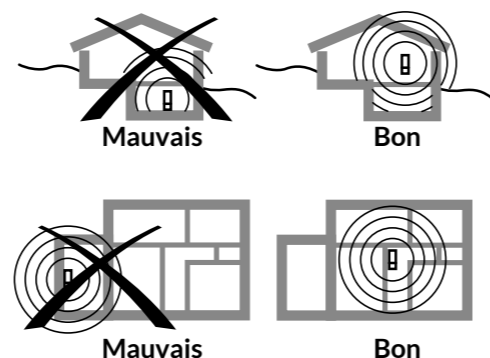
1 Installer et fixer les produits

1.1 Centrale CS 8000 TYXAL+

• Emplacement

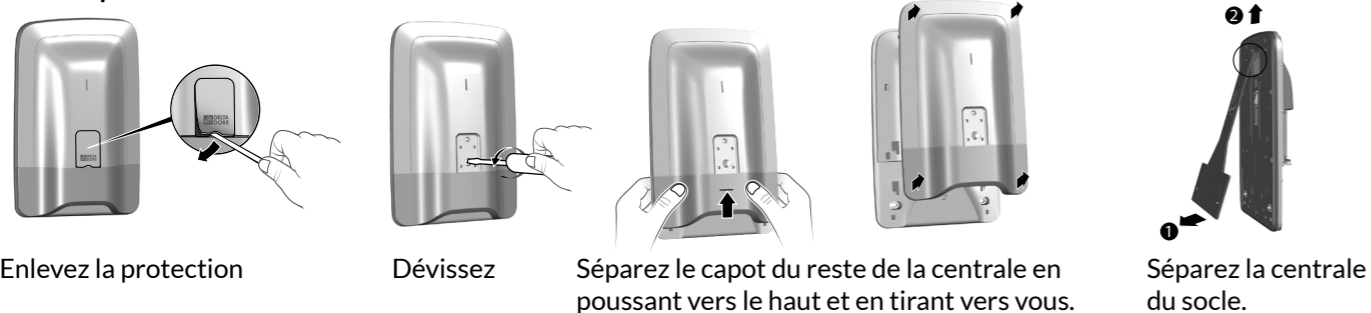
Il est conseillé d'installer la centrale :

- sur une surface plane, avec suffisamment d'espace autour pour l'installation et l'ouverture de la trappe piles.
- au milieu du système et placé en hauteur pour une meilleure liaison radio (éviter les sous-sols).
- dans un endroit dégagé pour une dispersion optimale du son de la sirène intégrée.
- dans un endroit difficilement localisable par un intrus mais accessible à l'utilisateur.
- dans un endroit protégé par un détecteur de mouvement infrarouge.
- éloignée d'au moins 2 mètres de tout autre émetteur radio.



• Fixation

1 Séparez les éléments



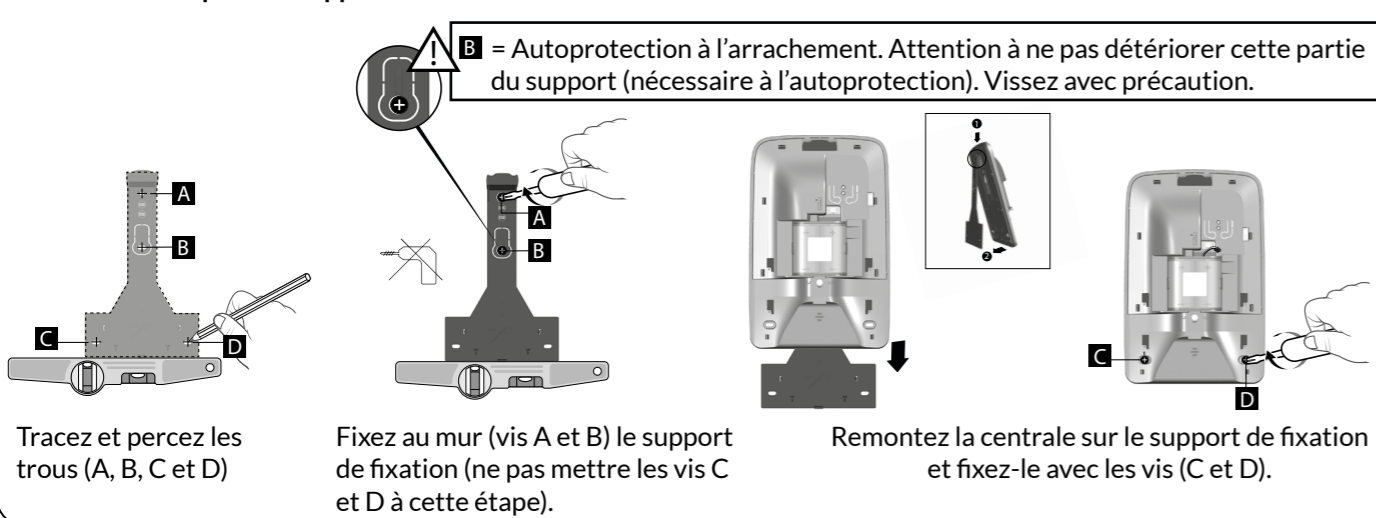
Enlevez la protection

Dévissez

Séparez le capot du reste de la centrale en poussant vers le haut et en tirant vers vous.

Séparez la centrale du socle.

2 Mettez en place le support de fixation

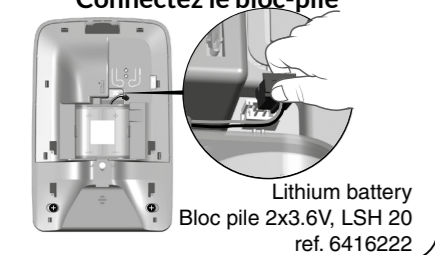


Tracez et percez les trous (A, B, C et D)

Fixez au mur (vis A et B) le support de fixation (ne pas mettre les vis C et D à cette étape).

Remontez la centrale sur le support de fixation et fixez-le avec les vis (C et D).

3 Connectez le bloc-pile



Lithium battery
Bloc pile 2x3.6V, LSH 20
ref. 6416222

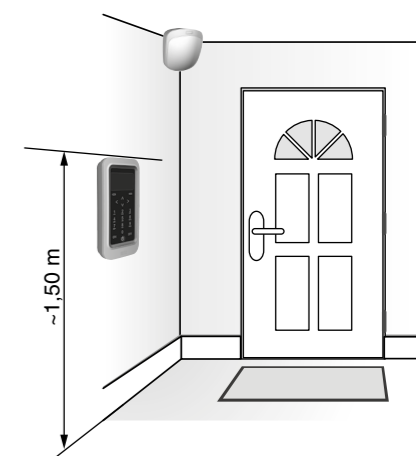
1.2 Clavier tactile CLT 8000 TYXAL+

• Emplacement

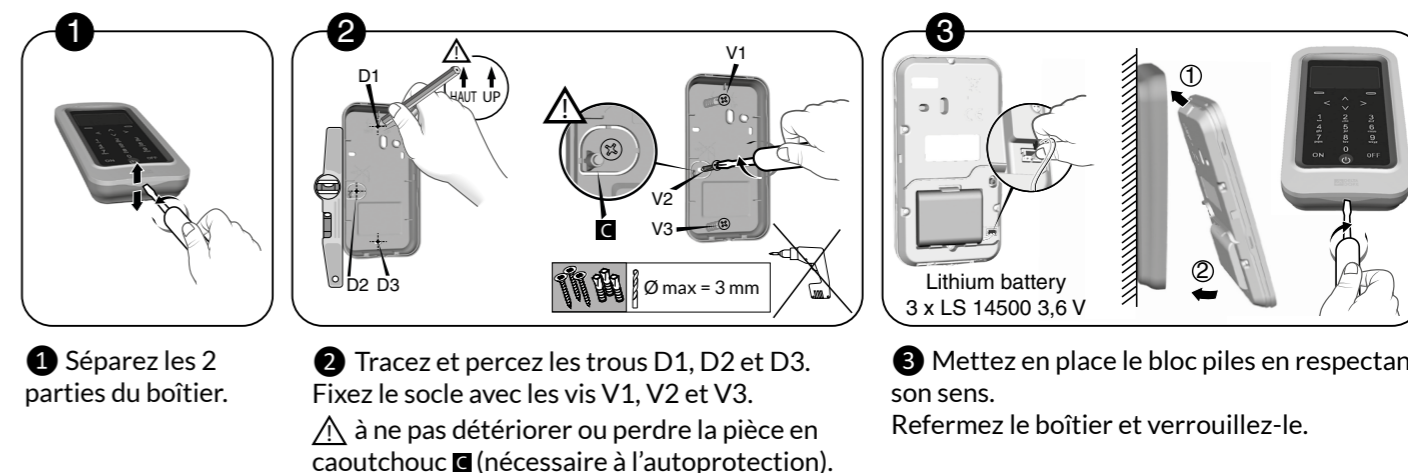
Il est conseillé d'installer le clavier tactile :

- en intérieur exclusivement,
- près d'un des accès principaux, si possible protégé par un détecteur d'intrusion (ex : DMB TYXAL+).
- il doit être accessible à l'utilisateur et peut être fixé au mur à une hauteur d'environ 1,50 m.
- évitez la proximité des surfaces métalliques ou tableau électrique.

Attention : si le clavier tactile est protégé par un détecteur (ouverture ou mouvement), il faut veiller à sélectionner un déclenchement retardé du détecteur lors de sa mise en service.



• Fixation



1 Séparez les 2 parties du boîtier.

2 Tracez et percez les trous D1, D2 et D3. Fixez le socle avec les vis V1, V2 et V3.
⚠ à ne pas détériorer ou perdre la pièce en caoutchouc (nécessaire à l'autoprotection).

3 Mettez en place le bloc piles en respectant son sens. Refermez le boîtier et verrouillez-le.

1 Installer et fixer les produits

1.3 Détecteur de mouvement DMB TYXAL+

Le DMB TYXAL+ détecte par infra-rouge (chaleur) toute présence en mouvement dans la pièce.

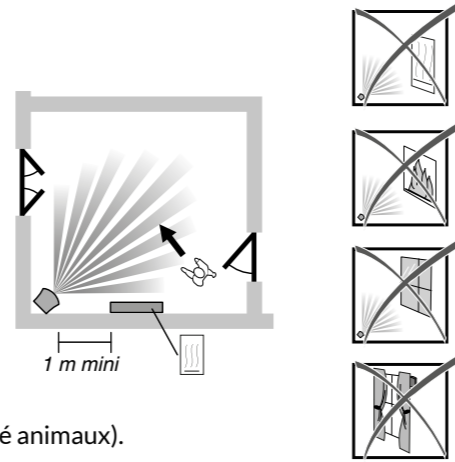
Il dispose de 2 lentilles amovibles :

- n°1 : appelée «standard» (montée sur le produit livré).
- n°2 : appelée immunité animaux (ne détecte pas les animaux d'un certain gabarit, ou électroménager type aspirateur robot).

• Emplacement

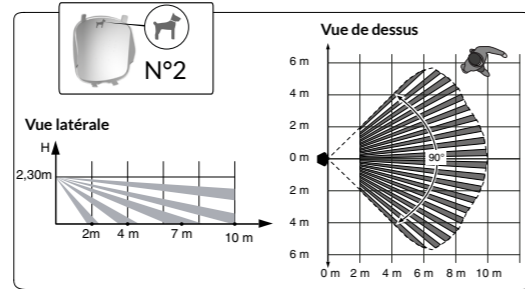
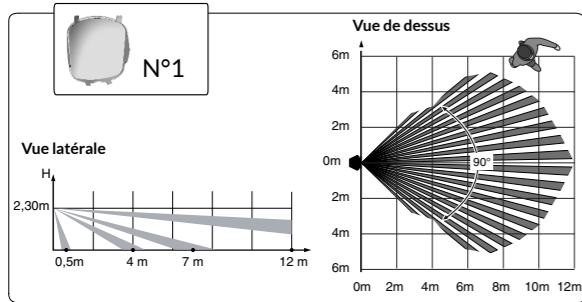
Le détecteur de mouvement doit être placé de préférence dans un angle :

- évitez toute source de chaleur ou mouvement d'un corps chaud à proximité (convecteur, cheminée...),
- le champ de détection doit être libre de tout obstacle (rideau, armoire...),
- le détecteur ne doit pas être dirigé vers une ouverture extérieure (fenêtre),
- vous pouvez croiser les faisceaux de 2 détecteurs,
- le détecteur doit être installé entre 2,20 m et 2,50 m du sol.
- Pour une hauteur supérieure, utilisez une rotule RO DMB (sauf avec la lentille immunité animaux).
- Pour une utilisation optimale, la pièce doit être dégagée et supérieure à 9 m² (3 x 3).



• Champ de détection / Restrictions

Les champs de détection ci-dessous sont donnés pour une température de 19°C et pour une personne de corpulence moyenne. La différence entre la température corporelle et celle de la pièce peut influencer sur la sensibilité de la détection. La détection avec la lentille standard est plus sensible qu'avec la lentille immunité aux animaux.

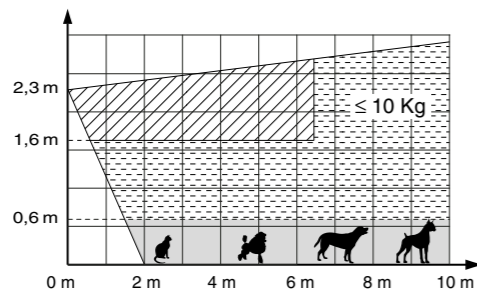


• Immunité aux animaux

- Zone non autorisée aux animaux
 - Zone autorisée aux animaux ≤ à 10 Kg
 - Zone autorisée aux animaux (voir détails A1, A2, A3)
- Si plusieurs animaux, faire la somme de leurs masses.

Pelage autorisé zone A

	A1	A2	A3
Poils longs	✓	✓	✓
Poils mi-longs	✓	✓	-
Poils ras	✓	-	-



La sensibilité peut être ajustée suivant trois niveaux. Cela permet de mieux s'adapter aux différents types d'animaux ou de corriger les détections intempestives (sensibilité A par défaut).

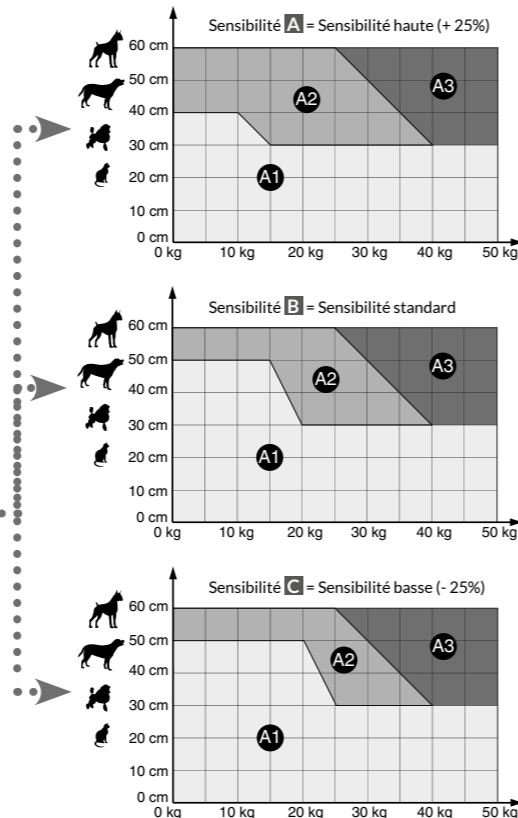
Sensibilité A = Sensibilité haute (+ 25 %),

Sensibilité B = Sensibilité standard,

Sensibilité C = Sensibilité basse (- 25 %)

Exemple 1 : un bouledogue français de 15 kg et 30 cm de haut. C'est un chien à poil ras, il générera une détection en sensibilité A, mais pas en sensibilité B ou C.

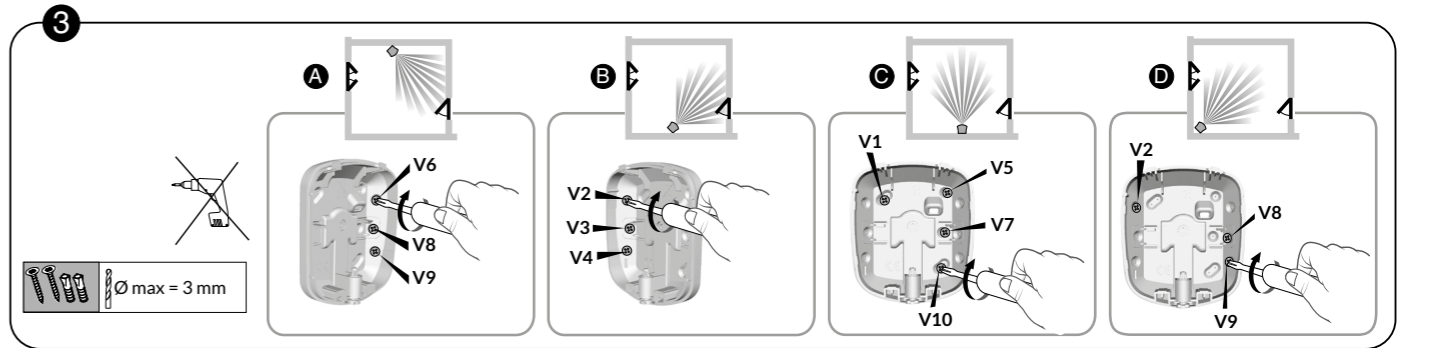
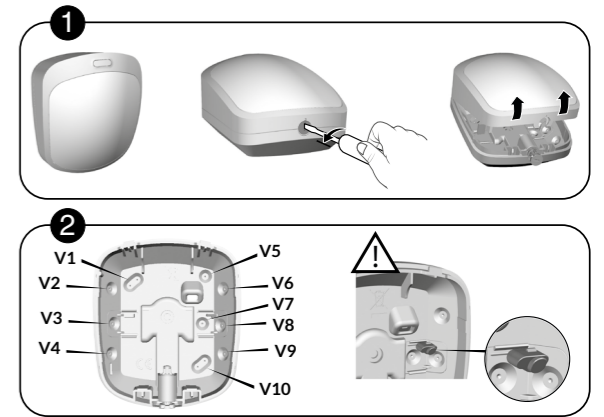
Exemple 2 : un bichon de 10kg et 30cm de haut ne générera pas de détection. Sensibilité A recommandée.



• Fixation

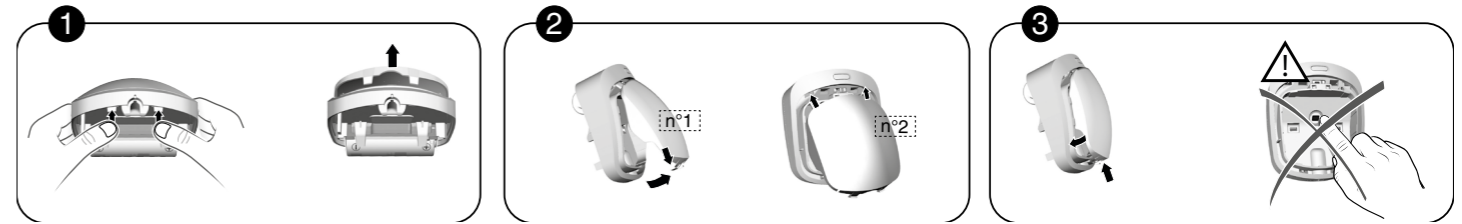
- 1 Séparez les 2 parties du boîtier
- 2 Tracez et percez les trous en fonction de l'emplacement du détecteur (voir ci-dessous A, B, C ou D)
- 3 Fixez au mur

V3,V7,V8 = Autoprotection à l'arrachement.
Attention à ne pas détériorer ou perdre la pièce en caoutchouc (nécessaire à l'autoprotection).



• Changer la lentille

Exemple : vous souhaitez remplacer la lentille classique par la lentille «animaux».

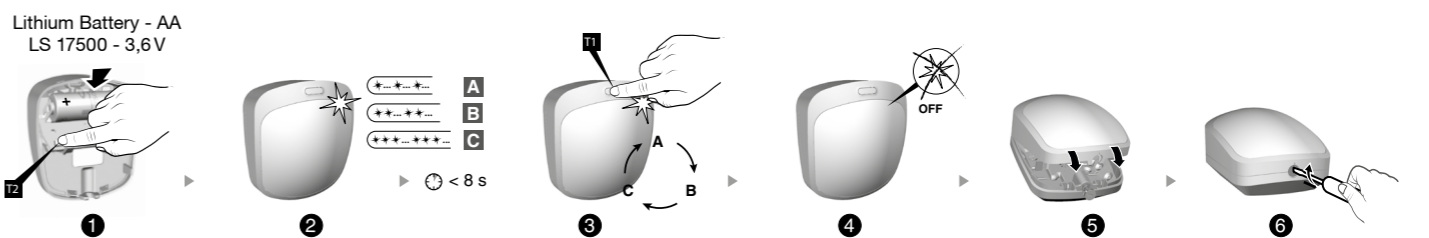


- 1 Poussez sur les ergots pour soulever et enlever la lentille.
- 2 Mettez en place la nouvelle lentille.
- 3 Attention à ne pas toucher le capteur.

Ne pas utiliser la rotule RO DMB (ref : 6416221) avec la lentille immunité animaux.

• Mise en service et réglage de la sensibilité des DMB TYXAL+

Seule la sensibilité A permet de couvrir les normes NFA2P. Passez la centrale en mode maintenance avant d'ouvrir le produit (voir notice d'installation système).

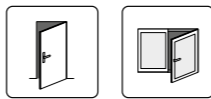


- 1 Maintenez appuyée la touche T2 tout en insérant la pile.
- 2 Relâchez quand la LED se met à clignoter.
Note : 1 flash = sensibilité A (par défaut), 2 flashes = sensibilité B, 3 flashes = sensibilité C.
- 3 Pour passer d'une sensibilité à l'autre, appuyez brièvement sur la touche T1.
Note : La sélection doit se faire dans les 8 secondes qui suivent l'insertion de la pile.
- 4 Attendez que la LED cesse de clignoter. La sensibilité sélectionnée est enregistrée.
- 5 6 Refermez le boîtier à l'aide d'un tournevis.

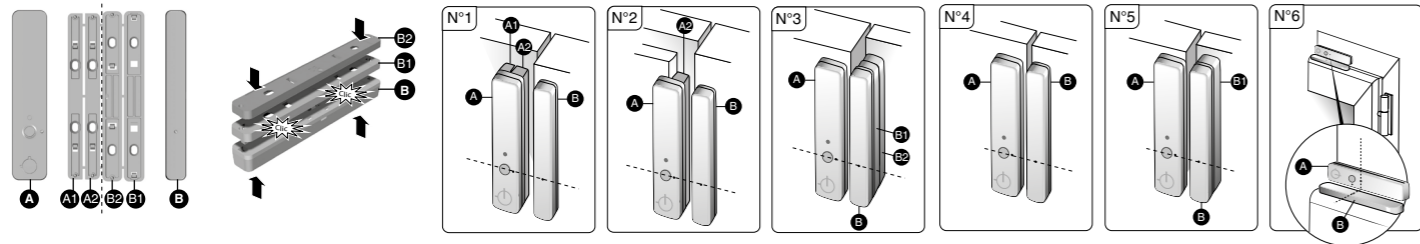
1 Installer et fixer les produits

1.4 Détecteur d'ouverture DO TYXAL+

Le DO TYXAL+ détecte toute ouverture de fenêtre ou de porte et la signale à la centrale.

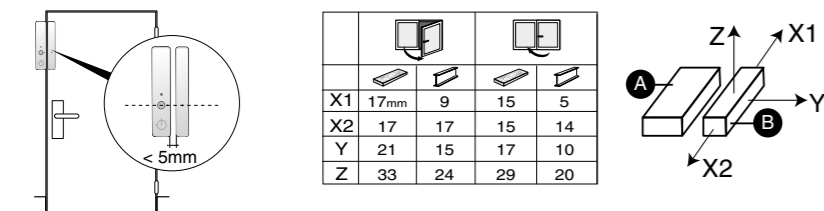


• Emplacement

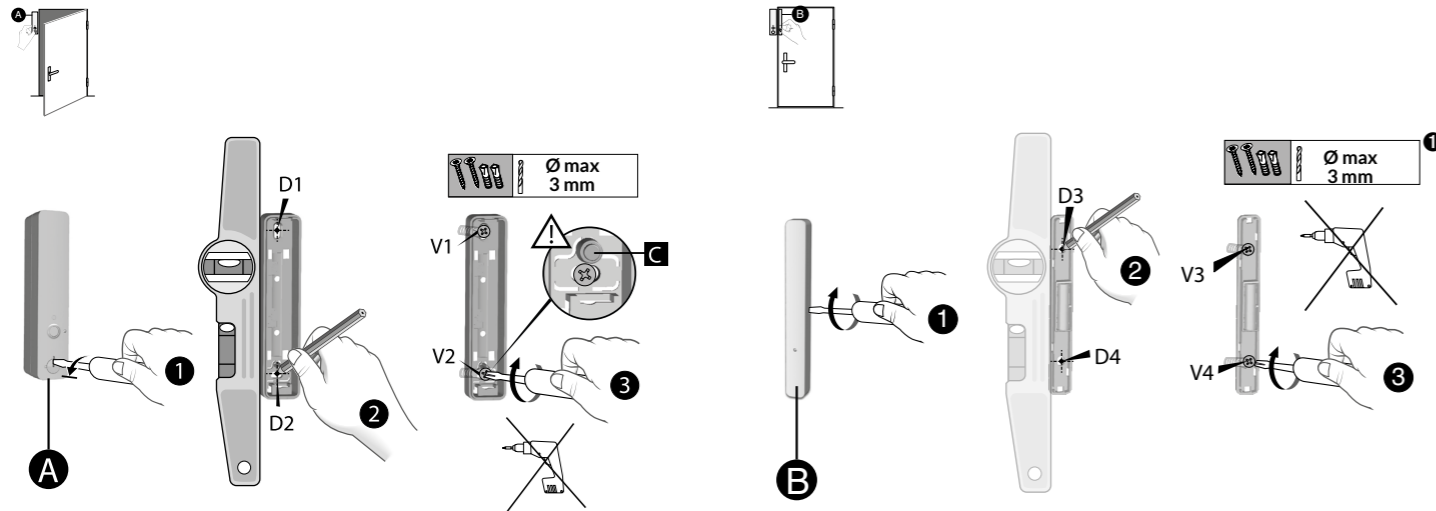


N°1 ne pas séparer les cales A1 et A2 avant le montage.
N°1 et N°2 n'assurent pas l'autoprotection à l'arrachement.

• Distances de déclenchement de l'aimant



• Fixation

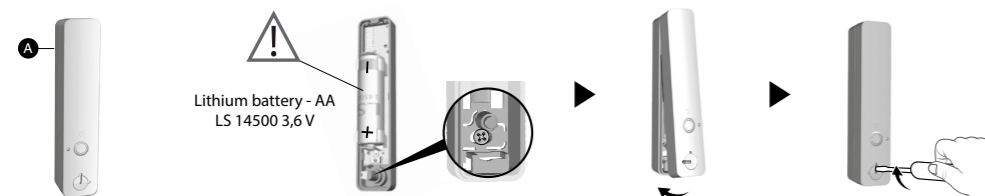


- 1 Séparez les 2 parties du boîtier.
- 2 Tracez et percez les trous D1, D2, D3 et D4.
- 3 Fixez au mur les vis V1, V2, V3 et V4.

⚠ à ne pas détériorer ou perdre la pièce en caoutchouc (nécessaire à l'autoprotection).

• Mise en service

Insérez la pile en respectant son sens.
Vérifiez la présence de la pièce en caoutchouc avant de refermer le détecteur.



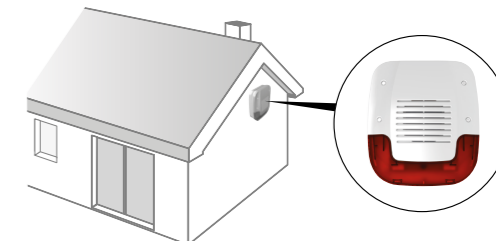
1.5 Sirène extérieure SEF2 TYXAL+

En cas d'intrusion, la forte puissance sonore de la sirène alertera le voisinage.
Pour faciliter le repérage visuel, elle est équipée d'un flash.
Elle est conçue pour être installée à l'extérieur de votre habitation.

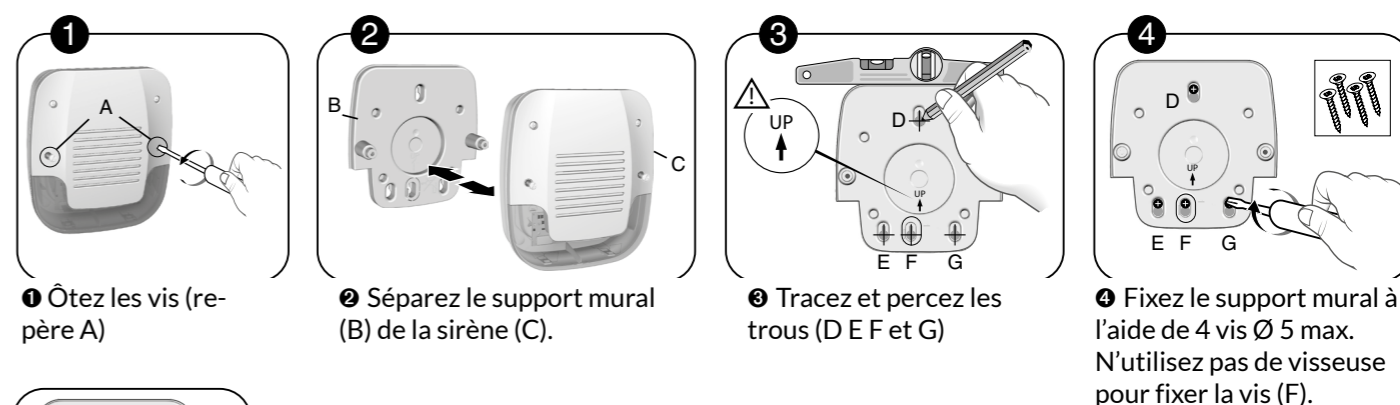
• Emplacement

La sirène extérieure doit être installée :

- à l'abri des intempéries directes,
- dans un endroit difficile d'accès afin de prévenir toute tentative de sabotage,
- en hauteur pour une diffusion optimale du son, sur une surface plane.



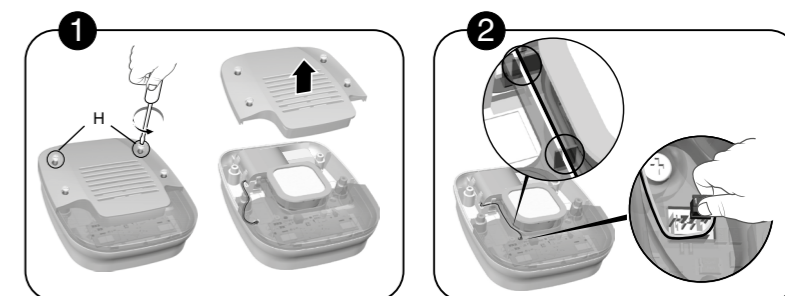
• Fixation



F = Autoprotection à l'arrachement.
Attention à ne pas détériorer cette partie du support (nécessaire à l'autoprotection).
Vissez avec précaution.

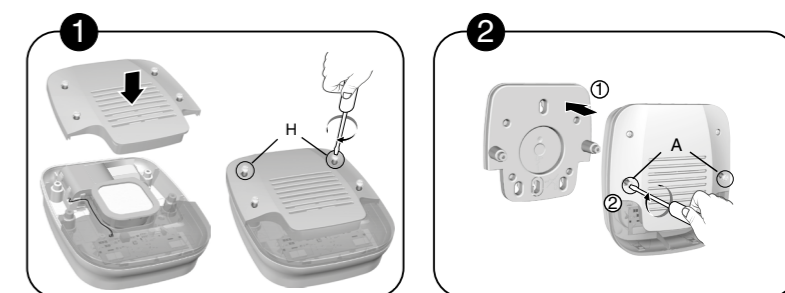
• Mise en service

- 1 Dévissez les 2 vis (H) et ouvrez le boîtier de la sirène
- 2 Connectez le bloc pile en prenant soin de faire cheminer le câble dans le passe câble.
- 3 Ne refermez la sirène qu'après l'avoir associée à la centrale



• Refermer le boîtier

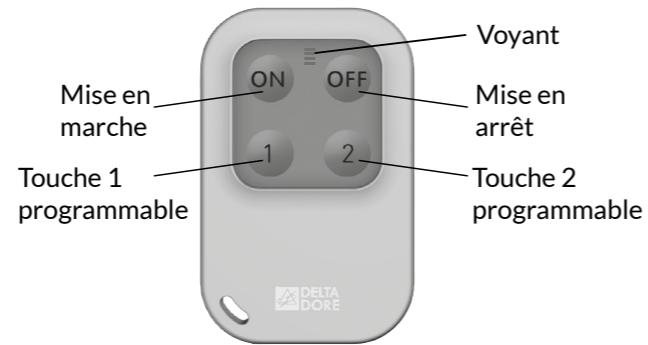
- 1 Remplacez le capot de la sirène et vissez les 2 vis (H).
- 2 Posez la sirène sur le support mural et vissez les 2 vis (A).



1 Installer et fixer les produits

1.6 Configurer une télécommande TL 2000 TYXAL+

Vous pouvez mettre en marche ou en arrêt votre système d'alarme avec la télécommande. En fonction de la configuration définie avec votre installateur, les touches 1 et 2 sont programmables et peuvent avoir différentes fonctions (voir tableau ci-contre).



Les touches 1 et 2 sont programmables indépendamment. Vous pouvez donc mixer les fonctions.

Exemples :

(1 Mode A, 2 Mode C);

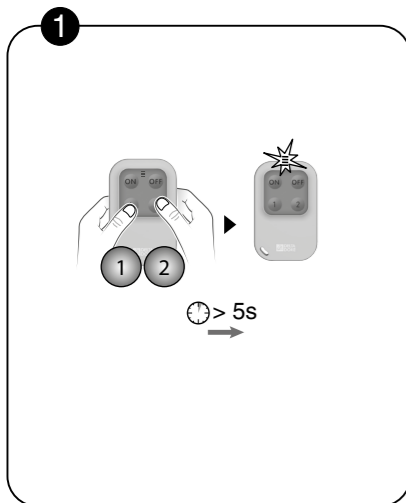
(1 Mode D, 2 Mode E);

(1 Mode A, 2 Mode D)...

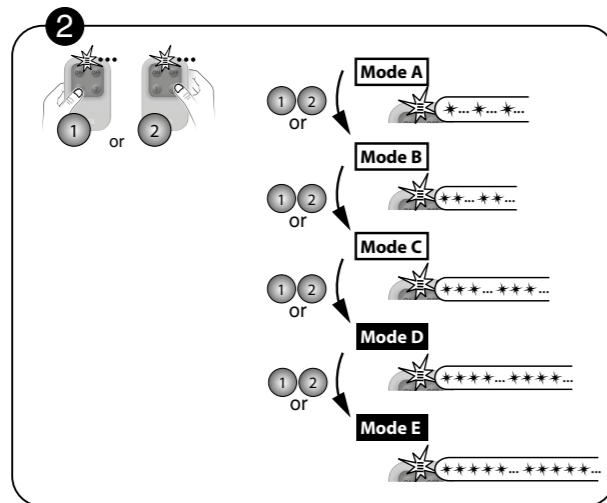
Si vous souhaitez piloter des ouvrants, demandez à votre installateur l'équipement nécessaire.

	Touche 1	Touche 2
Mode A Commande de l'alarme par zone	ON / OFF zone 1 (ex. : Étage)	ON / OFF zone 2 (ex. : Rez-de-Chaussée)
Mode B Déclenchement d'un SOS discret	Appel transmetteur sans signalisation sonore	
Mode C Déclenchement d'un SOS sonore	Appel transmetteur + alerte sonore	
Mode D Commande impulsionnelle d'un automatisme ou d'un éclairage	[Icons of garage door, light, and light bulb]	
Mode E ON/OFF Commande ON / OFF d'éclairages ou de volets roulants	[Icons of light bulb and roller blind]	

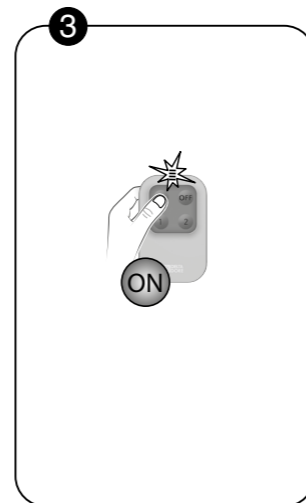
Configurer les touches 1 et 2



1 Appuyez simultanément 5 secondes sur les touches 1 et 2, jusqu'à ce que le voyant s'allume orange.



2 Appuyez sur la touche 1 ou 2. Le voyant clignote. Puis, par appuis brefs sur la touche 1 ou 2, sélectionnez le mode de fonctionnement à lui appliquer : Mode A : 1 clignotement, Mode B : 2 clignotements, ..., Mode E : 5 clignotements.

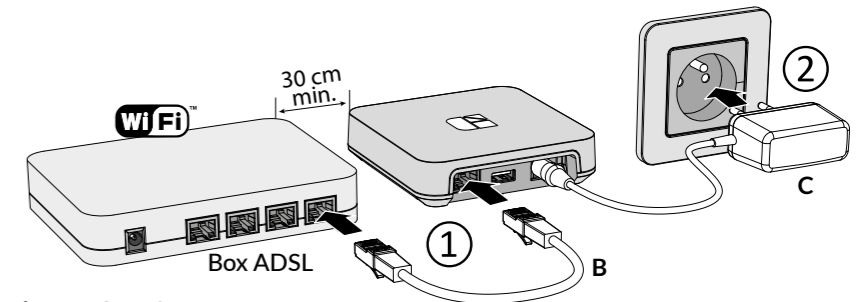


3 Validez en appuyant sur la touche ON. Le voyant s'allume vert.

1.7 Box Maison connectée TYDOM Home

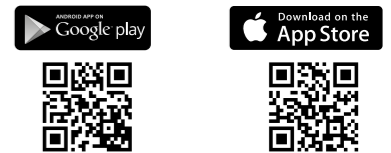
1.7.1 Installation du TYDOM Home

- 1 Raccordez votre Tydom Home en respectant IMPÉRATIVEMENT l'ordre suivant:
 - 1 raccordez le câble Ethernet (B).
 - 2 puis, raccordez l'alimentation secteur (C).



- 2 Téléchargez l'application Tydom.

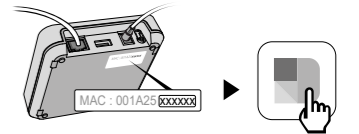
- Selon votre appareil : Connectez-vous à Google play ou App Store.
- Recherchez et téléchargez l'application gratuite "Tydom".



- 3 Activez la connexion WIFI de votre smartphone, ou tablette, et connectez-vous au même réseau local que votre Tydom Home.

- 4 Configurez l'application Tydom.

- Notez les 6 derniers caractères de l'adresse MAC de votre Tydom Home.
- Connectez-vous à l'application et laissez-vous guider.



1.7.2 Ajouter votre téléphone/tablette dans le système d'alarme

A partir de la page « Réglages » de votre installation, sélectionnez « Ajouter un équipement », puis suivez les instructions.

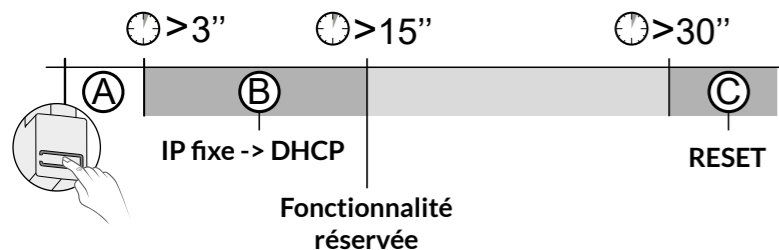
1.7.3 Signalisations et défauts possibles sur le TYDOM Home

Voyant	Etat du système
Battement blanc	Système accessible en local et à distance, utilisateur connecté
Blanc fixe	Système accessible en local et à distance
Battement orange	Système accessible en local, utilisateur connecté
Orange fixe	Système accessible en local
Rouge fixe	Pas d'adresse IP d'attribuée

1 Installer et fixer les produits

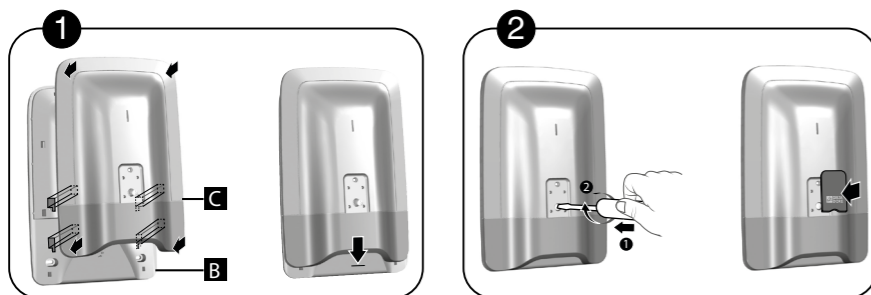
Fonction avancées

Voici les fonctions accessibles selon la durée d'appui sur la touche située à l'arrière de votre Tydom Home.



A Connexion sécurisée et visualisation de l'état de connexion	
Appuyez brièvement sur la touche. Le voyant clignote pendant 10 secondes.	
Jaune clignotant	Mode IP fixe
Bleu clignotant	Mode DHCP
Bleu clignotant (3x)	DHCP en cours. Vérifiez l'activation du DHCP sur la BOX.
Rouge clignotant	Pas de connexion réseau. Vérifiez la liaison Ethernet.
B Passer la connexion d'IP fixe vers DHCP	
Appuyez 3 secondes sur la touche jusqu'à ce que le voyant rose clignote lentement. Relâchez.	
C Rétablir la configuration usine (Reset)	
Appuyez 30 secondes sur la touche jusqu'à ce que le voyant cesse de clignoter. Relâchez.	
Etat du système	- Mode DHCP - Effacement des associations aux équipements

2 Refermer la centrale



1 Remplacez le capot de la centrale

2 Vissez la vis de fermeture et remplacez la protection

3 Ajouter des produits complémentaires

Les produits qui ne font pas partie du Pack TYXAL+ doivent être associés au système :

- détecteurs d'intrusion et techniques,
- clavier, lecteur de badges, télécommandes, etc...,
- sirène intérieure, transmetteur téléphonique, etc...,

Pour cela, reportez-vous au Chapitre «Ajouter des produits» de la notice système.

4 Personnaliser l'installation et les produits

Le clavier tactile CLT 8000 TYXAL+ vous permet toutes les opérations de personnalisation du système.

Les menus qui suivent sont accessibles par le code installateur.

Le clavier tactile CLT 8000 TYXAL+ peut vous suivre dans toutes vos actions de mise en service.

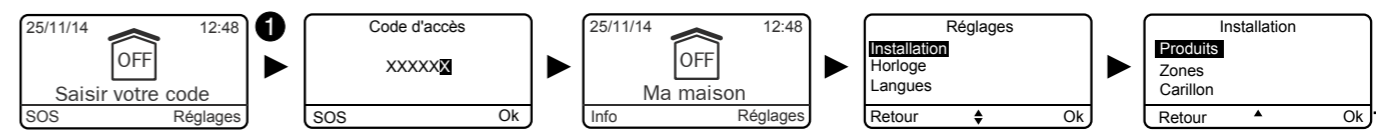
Désactivez son autoprotection (voir § Désactiver l'autoprotection, notice système) et séparez-le de son support de fixation murale.



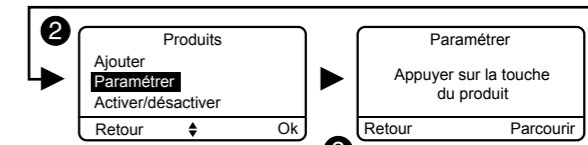
Exemple : détecteur de mouvement DMB TYXAL+

• Nommer les produits

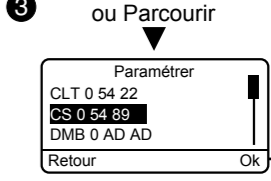
1 Tapez le code installateur (code par défaut, à 6 chiffres, disponible sur une étiquette à l'arrière de la centrale) et validez par OK.



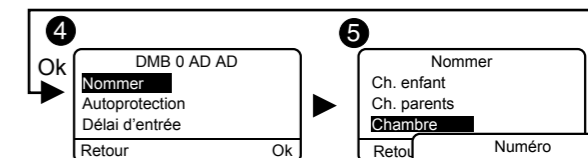
2 Appuyez sur **Régler**, sélectionnez le menu : **Installation > Produits > Paramétrer**, puis validez par OK.



3 Appuyez sur la touche du produit à renommer ou choisissez-le dans la liste des produits en cliquant sur «**Parcourir**» (voir tableau, ci-après), puis validez par OK.



4 Une fois le produit identifié, choisissez le menu «**Nommer**», puis validez par OK.



5 Vous pouvez choisir un libellé dans la liste (recommandé), puis un numéro (facultatif) ou personnaliser le nom du produit en tapant un nouveau nom. Validez par OK.

• Délai d'entrée sur les détecteurs intrusion (déclenchement immédiat/retardé)

Immédiat : en cas de détection, le déclenchement de l'alarme est immédiat.

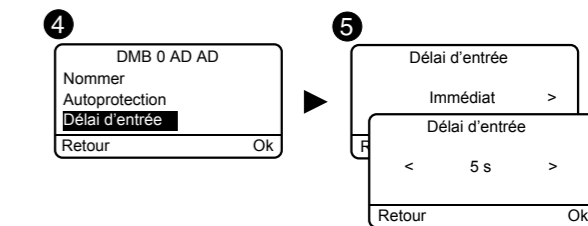
Retardé : en cas de détection, le déclenchement de l'alarme est retardé (réglable de 5 à 45 secondes) pour laisser le temps à l'utilisateur de mettre l'alarme en arrêt, après être entré (exemple : mise en marche ou en arrêt avec un clavier tactile fixé au mur).

Pendant ce délai, la centrale émet des bips de mise en garde.

1 Tapez le code installateur (code par défaut, à 6 chiffres, disponible sur une étiquette à l'arrière de la centrale) et validez par OK.

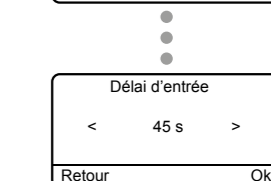
2 Appuyez sur **Régler**, sélectionnez le menu : **Installation > Produits > Paramétrer**, puis validez par OK.

3 Appuyez sur la touche du produit à modifier ou choisissez-le dans la liste des produits en cliquant sur «**Parcourir**», puis validez par OK.



4 Une fois le produit identifié, choisissez le menu «**Délai d'entrée**», puis validez par OK.

5 Sélectionnez le type de déclenchement : immédiat ou retardé (5 à 45 secondes), puis validez par OK.



5 Tester l'installation

Test en conditions réelles

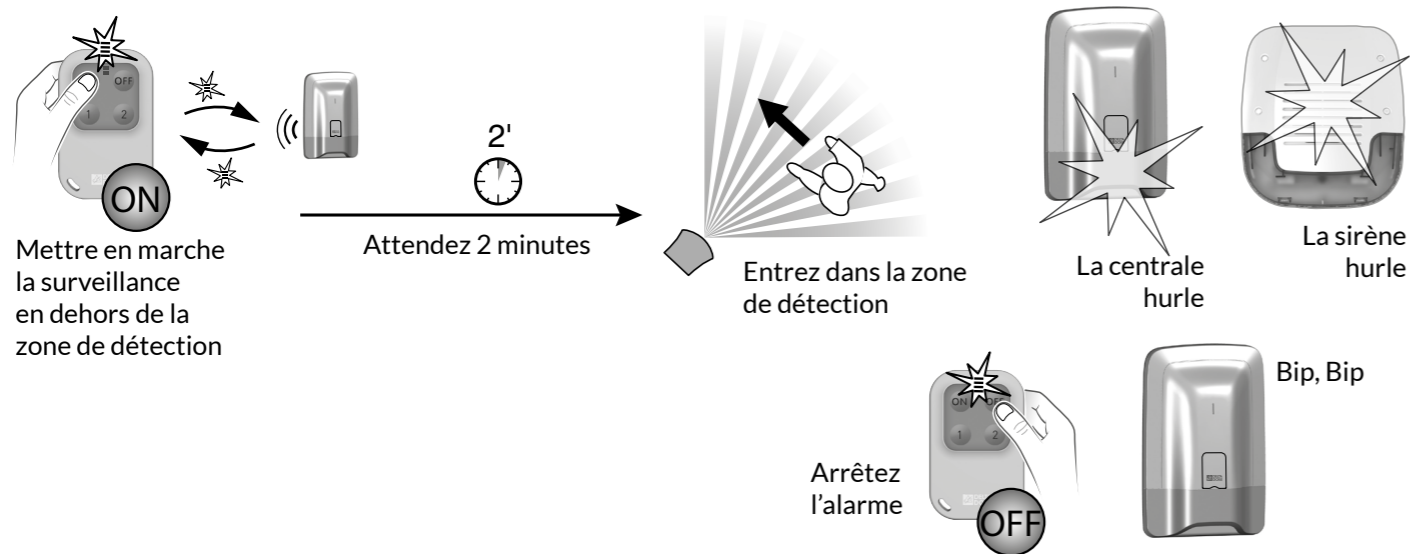
Testez votre installation dans les conditions réelles d'utilisation en déclenchant une alarme avec chacun de vos détecteurs.

Lors de ce test, vous devez prendre en compte le "délai de sortie" pour que la surveillance soit effective (jusqu'à 90 secondes).

Tester les détecteurs de mouvement

Le détecteur de mouvement mémorise chaque passage dans la zone de détection pendant 90 secondes (que le système soit en marche ou en arrêt). Pour le test, activez la surveillance depuis un endroit où vous ne serez pas détecté. Attendez 2 minutes avant d'entrer dans la zone de détection (quelle que soit la temporisation de sortie).

- Si le détecteur est en déclenchement retardé, la centrale n'hurlera qu'après un délai programmé (jusqu'à 45 secondes). Pendant ce temps, elle émettra des bips de mise en garde.
- Si la centrale n'hurle pas, revoir l'installation ou l'association du détecteur.
- Si un transmetteur est présent sur l'installation, vérifiez que la détection déclenche bien un cycle d'appels vers les numéros programmés.

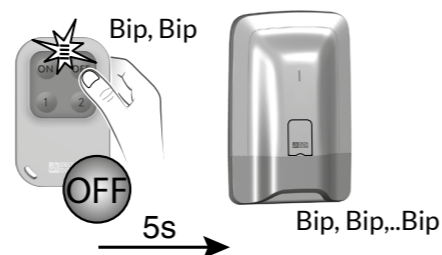


A chaque mise en marche ou arrêt du système, la centrale émet une série de bips, indiquant qu'un événement (ici la détection de mouvement) s'est produit. Vous pouvez le consulter sur un clavier tactile ou sur l'application TYDOM.

Pour effacer l'événement :

Appuyez 5 secondes sur la touche OFF de la télécommande. La centrale émet des bips à l'appui, puis une série de bips après 5 secondes. Relâchez. L'événement est effacé.

L'événement peut aussi être «acquitté» par le menu Info d'un clavier tactile CLT 8000 TYXAL+ ou par l'application TYDOM.



6 Caractéristiques techniques

Centrale sirène CS 8000 TYXAL+

- Alimentation : Bloc-piles Lithium 3,6V / 26 Ah
- Isolement classe III
- Consommation en veille 10 µA max. / Consommation moyenne en alarme 1,4 A max. / Consommation moyenne en émission 25 mA max.
- Autonomie de 10 ans suivant utilisation. Tension de piles basses : < 2,7 V
- Fréquences radio 868,7 -> 869,2 MHz et 868 -> 868,60 MHz
- Portée radio jusqu'à 300 mètres en champ libre, variable selon les équipements associés (portée pouvant être altérée en fonction des conditions d'installation et de l'environnement électromagnétique)
- Puissance maximale radio < 10 mW, récepteur de catégorie 2
- Équipement d'alarme radio
- Classe environnementale I
- 1.000.000 de codes possibles
- Nombre de produits maximum associés : 50
- Nombre d'événements enregistrés : 1250
- Puissance sonore à 1 m : 100 dBA +/- 2 (109 dBA max.)
- Autoprotection à l'ouverture et à l'arrachement
- Utilisation en intérieur exclusivement
- Indice de protection : IP40 - IK06
- Température de fonctionnement : de +5°C à +40°C
- Température de stockage : de -10°C à +70°C
- Plage d'humidité : 75%
- Dimensions : 176 x 268,5 x 59,5 mm
- Poids (avec piles) : 900 gr.
- Normes applicables : EN 50131-1 grade 2, EN 50131-5-3, RTC 50131-3, EN 50131-4, RTC 50131-4, EN 50131-6, RTC 50131-6.
- Plombage possible par étiquette polymérisante 12,7 x 25,4 (inviolable) - réf 1730066



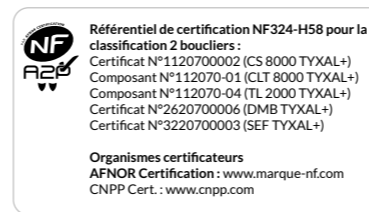
Clavier tactile avec écran CLT 8000 TYXAL+

- Alimentation : Bloc-piles Lithium - LS 14500 - 3 x 3,6V / 7,8 Ah
- Isolement classe III
- Consommation en veille < 10 µA max.
- Consommation moyenne en émission 120 mA max.
- Autonomie de 10 ans suivant utilisation
- Fréquences radio 868,7 -> 869,2 MHz et 868 -> 868,60 MHz
- Portée radio jusqu'à 300 mètres en champ libre, variable selon les équipements associés (portée pouvant être altérée en fonction des conditions d'installation et de l'environnement électromagnétique)
- Puissance maximale radio < 10 mW, récepteur de catégorie 2
- Équipement d'alarme radio
- Classe environnementale 2
- Autoprotection à l'ouverture et à l'arrachement
- Utilisation en intérieur exclusivement
- Indice de protection : IP31 - IK06
- Température de fonctionnement : de -10°C à +55°C
- Température de stockage : de -10°C à +70°C
- Plage d'humidité : 75%
- Dimensions : 89 x 168 x 28 mm
- Poids (avec piles) : 270 gr.
- Normes applicables : EN 50131-3 grade 2, RTC 50131-3, EN 50131-6, RTC 50131-6.



Détecteur d'ouverture DO TYXAL+

- Alimentation : pile Lithium - LS 14500 - 3,6V
- Isolement classe III
- Conso. en veille 5 µA max.
- Conso. moyenne en émission 26 mA max.
- Autonomie de 10 ans suivant utilisation (voir Chapitre «Remplacement des piles»)
- Bandes de fréquences radio 868,7 -> 869,2 MHz et 868 -> 868,6 MHz
- Portée radio jusqu'à 300 mètres en champ libre, variable selon les équipements associés (portée pouvant être altérée en fonction des conditions d'installation et de l'environnement électromagnétique)
- Puissance radio maximale < 10 mW, récepteur catégorie 2.
- Équipement d'alarme radio
- Classe environnementale 2
- Autoprotection à l'ouverture et à l'arrachement
- Indice de protection : IP30 - IK04
- Température de fonctionnement : de -10°C à +55°C
- Température de stockage : de -10°C à +70°C
- Plage d'humidité : 75%
- Dimensions : Partie fixe 20,5 x 98,3 x 24,5 mm, Partie mobile 12 x 98,3 x 24,5 mm
- Poids (avec piles) : 66 gr.



Détecteur de mouvement DMB TYXAL+

- Alimentation : pile Lithium - LS 17500 - 3,6V
- Isolement classe III
- Conso. en veille 5 µA max.
- Conso. moyenne en émission 26 mA max.
- Autonomie de 10 ans suivant utilisation (voir Chapitre «Remplacement des piles»)
- Fréquences radio 868,7 -> 869,2 MHz et 868 -> 868,60 MHz
- Portée radio jusqu'à 300 mètres en champ libre, variable selon les équipements associés (portée pouvant être altérée en fonction des conditions d'installation et de l'environnement électromagnétique)
- Puissance maximale radio < 10 mW, récepteur de catégorie 2
- Équipement d'alarme radio
- Classe environnementale 2
- Autoprotection à l'ouverture et à l'arrachement
- Indice de protection : IP30 - IK04
- Température de fonctionnement : de -10°C à +55°C
- Température de stockage : de -10°C à +70°C
- Plage d'humidité : 75%
- Dimensions : 67,8 x 77,3 x 45,3 mm
- Poids (avec piles) : 90 gr.
- Normes applicables : EN 50131-1 grade 2, EN 50131-2-2, RTC 50131-2-2



Télécommande TL 2000 TYXAL+

- Alimentation : pile Lithium - CR2430 - 3V
- Isolement classe III
- Conso. en veille 0,6 µA max. / Conso. moyenne en émission 23 mA max.
- Autonomie de 10 ans suivant utilisation
- Fréquences radio 868,7 -> 869,2 MHz et 868 -> 868,60 MHz
- Portée radio jusqu'à 300 mètres en champ libre, variable selon les équipements associés (portée pouvant être altérée en fonction des conditions d'installation et de l'environnement électromagnétique)
- Puissance maximale radio < 10 mW, récepteur de catégorie 2
- Équipement d'alarme radio
- Classe environnementale 2
- Indice de protection : IP32
- Température de fonctionnement : de -10°C à +55°C
- Température de stockage : de -10°C à +70°C
- Plage d'humidité : 75%
- Dimensions : 42 x 65 x 8 mm
- Poids (avec piles) : 25 gr.
- Normes applicables : EN 50131-3 grade 2, RTC 50131-3, EN 50131-6, RTC 50131-6.



Sirène extérieure SEF2 TYXAL+

ATTENTION : La SEF2 a remplacé la SEF dans ce Pack. La batterie référencée 6416238 est spécifique à la SEF2 Tyxal+ (non compatible avec la version précédente SEF Tyxal+, 6416222).

- Alimentation : Bloc-piles Lithium 3V / 12,6 Ah (ref. 6416238)
- Isolement classe III
- Consommation en veille 10 µA max. / Consommation moyenne en alarme 1,5 A max.
- Autonomie de 10 ans suivant utilisation
- Fréquences radio 868,7 -> 869,2 MHz et 868 -> 868,60 MHz
- Portée radio jusqu'à 300 mètres en champ libre, variable selon les équipements associés (portée pouvant être altérée en fonction des conditions d'installation et de l'environnement électromagnétique)
- Puissance maximale radio < 10 mW, récepteur de catégorie 2
- Équipement d'alarme radio
- Classe environnementale IV
- Puissance sonore à 1 m : 103 dBA +/- 2. Type Haut-parleur. Durée 90 secondes.
- Flash lumineux orange. 1 flash / seconde - 1400 Hz / 1600 Hz
- Autoprotection à l'ouverture et à l'arrachement
- Indice de protection : IP44 - IK07
- Température de fonctionnement : de -25°C à +70°C
- Température de stockage : de -20°C à +70°C
- Plage d'humidité : 75%
- Dimensions : 220 x 250 x 78 mm
- Poids (avec piles) : 2 kg
- Normes applicables : EN 50131-5-3, RT 48-266, EN 50131-4, RTC 50131-4, grade 2.



TYDOM Home (Box Maison connectée)

- Alimentation par adaptateur secteur Ktec : KSAS0050500100VED ou SPC : ZZU1001-10050-2E
- Valeurs électriques AC : 100-240V ~ 50/60 Hz, 0,18A - DC : 5V 1A
- Seuls ces adaptateurs doivent être utilisés par le Tydom Home.
- Isolement classe II
- Consommation Max (sans lien USB) : 0,9 W
- Fréquence d'émission X3D : 868,7 MHz à 869,2 MHz
- Puissance maximale radio < 10 mW, récepteur de catégorie 2.
- Portée radio jusqu'à 300 mètres en champ libre, variable selon les équipements associés (portée pouvant être altérée en fonction des conditions d'installation et de l'environnement électromagnétique)
- Fréquence d'émission Zigbee : 2,400 GHz à 2,4835 GHz
- Indice de protection : IP30
- Dimensions : 100 x 100 x 26 mm
- Température de fonctionnement : de -10°C à +40°C
- Température de stockage : de -20°C à +70°C

7 Récapitulatif de votre installation

Date de mise en service :

Nom et cachet de l'installateur :

Eléments du Pack :

Type	Nom	N° ou nom de zone	Déclenchement immédiat / retardé	Commentaire (ex.: localisation)
Exemple : Détecteur de mouvement	DMB 0 01 02 ou Couloir 1	Zone 1 ou Maison	Retardé (30s)	Couloir rez-de-chaussée
Centrale				
Clavier tactile				
Télécommandes				
« « «				
Détecteurs de mouvement				
« « «				
Détecteur d'ouverture				
Sirène extérieure				

Eléments complémentaires :

Type	Nom	N° ou nom de zone	Déclenchement immédiat / retardé	Commentaire (ex.: localisation)

Notes :

.....

.....

.....

.....

.....

.....

