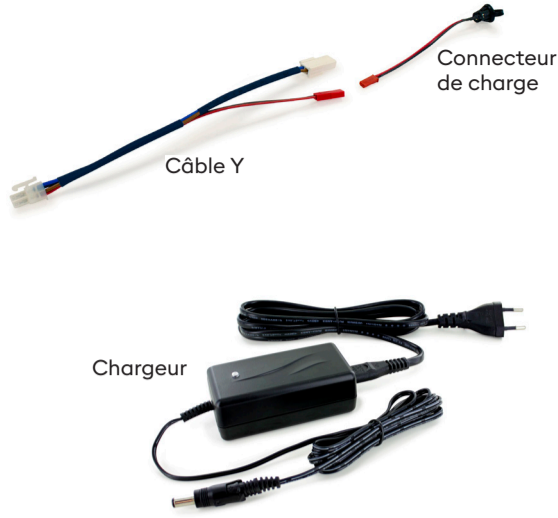


Tymoov Solar Battery Charger



- FR Notice d'installation
- EN Installation guide
- DE Installationsanleitung

Description



Tymoov Solar Battery Charger (6357034) est composé d'un transformateur (le chargeur), d'un câble Y et d'un câble de connexion amovible, le connecteur de charge. Seul ce chargeur doit être utilisé pour recharger la batterie Tymoov Solar pour bénéficier de toutes les performances du Tymoov Solar et en toute sécurité. La recharge de la batterie permet un fonctionnement du moteur en cas de batterie trop faible. Le chargeur dispose d'une temporisation de sécurité de 2h40, c'est à dire que la charge se coupera automatiquement après cette temporisation. Cela suffit à recharger la batterie 1200mAh qui nécessite un temps de charge max. de 2h40. Pour la batterie 2200mAh, il faudra déconnecter puis reconnecter la batterie pour atteindre le temps de charge nécessaire de 4h. Le pack connecteur extérieur (7011740) est composé du câble Y (intégré dans le coffre du volet roulant) et du connecteur de charge (fixé sur le coffre du volet roulant). Il permet la recharge de la batterie sans ouverture du coffre.

IMPORTANT :

- 2 recharges maximum par an. Si plus, appelez un professionnel pour changer la batterie.
- Le chargeur est un outil de maintenance, il ne devra pas être utilisé pour manœuvrer le volet roulant. L'état de charge est indiqué par le voyant sur le chargeur ou par l'application Tydom.

Etat	Signification
Jaune fixe	Pas de batterie raccordée
Orange fixe	Début de charge
Vert + flashes jaunes	Fin de charge
Vert fixe	Charge complète
Clignotement vert/orange	Erreur de chargement de la batterie (*)

(*) Avant de remplacer la batterie défectueuse, contactez votre installateur afin de vérifier les conditions de pose et de fonctionnement du volet roulant (moteur, panneau solaire, etc...) pouvant expliquer son usure prématurée.

Caractéristiques techniques

- Alimentation par transformateur : 230 V / 16,5 V, 50-60 Hz
- Puissance de sortie max. : 16W
- Isolement classe II
- Température de fonctionnement : -20°C à +40°C
- Dimensions : 90 x 45 x 32 mm
- Poids : 125g
- Longueur câble chargeur : 2 x 1800 mm
- IP 4x
- Conforme RoHS

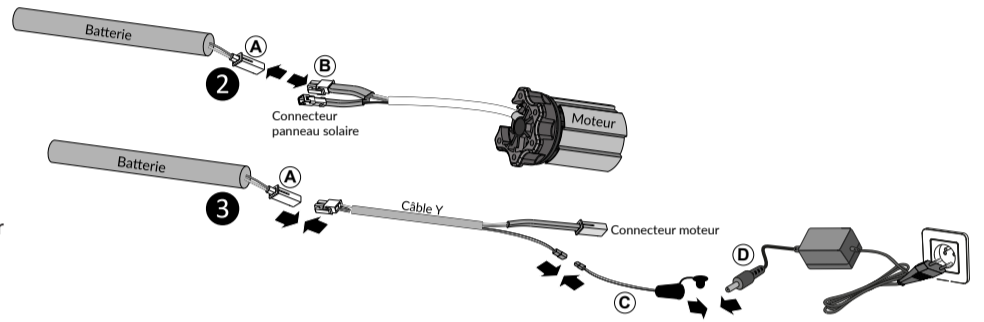


www.deltadore.com

Raccordement

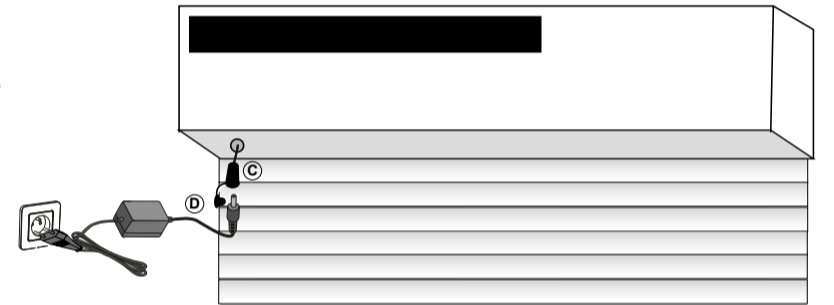
Cas N°1 : accès au connecteur de charge avec ouverture du coffre de volet roulant (réf.6357034)

- 1 Ouvrez le coffre du volet roulant.
- 2 Débranchez les connecteurs (A) et (B) reliant la batterie au câble du moteur.
- 3 Branchez la batterie sur le chargeur en intercalant le câble Y fourni et le connecteur de charge (C), puis branchez le chargeur (D) sur une prise électrique.
- 4 Patientez le temps nécessaire à la charge complète de la batterie (voyant vert sur le chargeur).
- 5 Débranchez le câble Y et reconnectez la batterie au moteur avant de refermer le coffre.



Cas N°2 : accès au connecteur de charge sans ouverture du coffre de volet roulant (réf.7011740)

Dans ce cas, à l'installation, les câbles de recharge de batterie seront déjà connectés au moteur et à la batterie (voir schéma du cas N°1 pour raccordement). Le connecteur de charge (C) est fixé sur le coffre par clippage, côté tête moteur, avec un trou dans la face inférieure du coffre de diamètre 11 mm. Il est accessible en permanence. Il n'est donc pas nécessaire d'ouvrir le coffre, pour recharger la batterie. Il suffit de retirer le bouchon du connecteur de charge (D), de le raccorder à la fiche du chargeur et de brancher ce dernier sur une prise électrique. Attendre la charge complète de la batterie (voyant vert sur le chargeur) avant de déconnecter le chargeur.

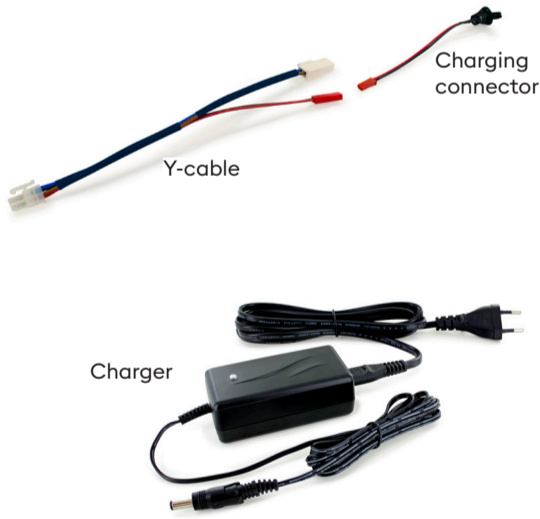


Tymoov Solar Battery Charger



- EN Installation guide

Description



The Tymoov Solar Battery Charger (6357034) consists of a transformer (the charger), a Y-cable, and a detachable connection cable; the charging connector. Only this charger may be used to recharge the Tymoov Solar battery in order to benefit from the complete performance of the Tymoov Solar, and to do so in complete safety. Recharging the battery enables the motor to operate if the battery is too low. The charger has a 2h40 safety cut-out, i.e. charging stops automatically after this time-out period. This suffices to recharge the 1200 mAh battery, which has a max. charge time of 2h40. For the 2200 mAh battery, you must disconnect and then reconnect the battery in order to achieve the required charging time of 4 hours. The outdoor connector pack (7011740) consists of the Y cable (integrated into the casing of the roller shutter) and the charging connector (attached to the casing of the roller shutter). It enables the recharging of the battery without opening the casing.

IMPORTANT :

- Maximum of 2 recharges per year. If you require more, call in a professional to replace the battery.
- The charger is a maintenance tool - it must not be used to manoeuvre the roller shutter. The charge status is indicated by the light on the charger, or by the Tydom app.

State	Meaning
Steady yellow	No battery connected
Steady orange	Start of charging
Green + yellow flashes	End of charging
Steady green	Charging complete
Flashing green/orange	Battery charging error (*)

(*) Before replacing the defective battery, contact your installer to verify the conditions for the fitting and operation of the roller shutter (motor, solar panel etc.), which may explain its premature wear.

Technical characteristics

- Power supply per transformer: 230 V / 16.5 V, 50-60 Hz
- Max. output power: 16W
- Class II insulation
- Operating temperature: -20°C to +40°C
- Dimensions: 90 x 45 x 32 mm
- Weight: 125 g
- Charging cable length: 2 x 1800 mm
- IP 4x
- ROHS compliant

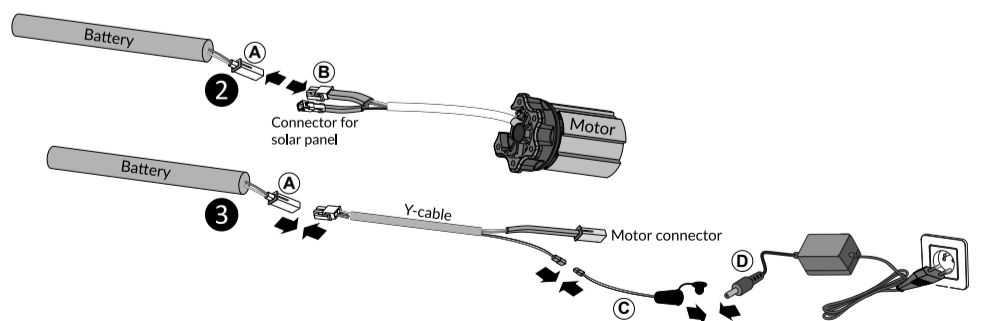


www.deltadore.com

Connection

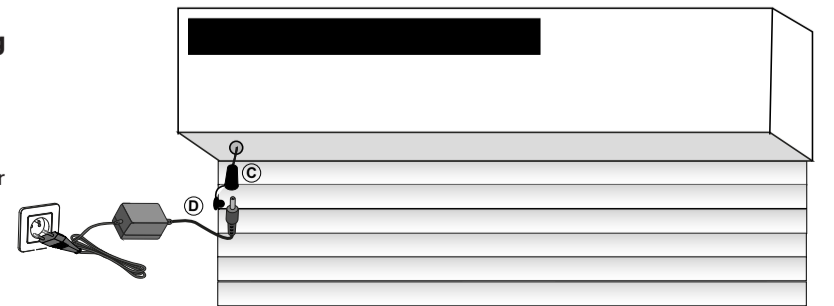
Case no. 1: access to the charging connector by opening the roller shutter casing (ref.6357034)

- 1 Open the casing of the roller shutter.
- 2 Disconnect the connectors (A) and (B), connecting the battery to the motor cable.
- 3 Connect the battery to the charger by inserting the Y-cable (C) provided, then connect the charger (D) to an electrical socket.
- 4 Allow the time required for the complete charging of the battery (green light on the charger).
- 5 Disconnect the Y-cable and reconnect the battery to the motor before re-closing the casing.



Case no. 2: access to the charging connector without opening the roller shutter casing (ref. 7011740)

In this case, upon installation, the battery charging cables will already be connected to the motor and to the battery (see case no. 1 diagram for connection). The charging connector (C) is attached to the casing by clips, on the motor head side, with a hole in the underside of the casing with a diameter of 11 mm. It is accessible at all times. You therefore have to open the casing to recharge the battery. All you have to do is remove the stopper of the charging connector (D), connect it to the charging socket, and connect the latter to an electrical socket. Wait until the battery is fully charged (green light on the charger) before disconnecting the charger.



Tymoov Solar Battery Charger



DE Installationsanleitung



Ladegerät

Der Tymoov Solar Battery Charger (6357034) besteht aus einem Transformator (dem Ladegerät), einem Y-Kabel sowie einem abnehmbaren Verbindungskabel, dem Ladestecker. Zum Aufladen des Tymoov Solar-Akkus darf nur dieses Ladegerät verwendet werden, um die volle Leistung des Tymoov Solar ganz sicher nutzen zu können. Die Wiederaufladung des Akkus ermöglicht den Betrieb des Motors bei schwachem Akku. Das Ladegerät verfügt zur Sicherheit über eine Abschaltverzögerung von 2 Stunden 40 Minuten, was bedeutet, dass der Ladevorgang nach dieser Abschaltverzögerung automatisch unterbrochen wird. Dies reicht, um einen 1200 mAh-Akku wiederaufzuladen, der eine Ladezeit von maximal 2 Stunden 40 Minuten benötigt.

Für den 2200 mAh-Akku wird es erforderlich sein, den Akku abzuklemmen und wieder anzuschließen, um die erforderliche Ladezeit von 4 Stunden zu erreichen. Das außereitige Steckerpaket (7011740) besteht aus dem Y-Kabel (im Rolladenkasten integriert) und dem Ladestecker (auf dem Rollladenkasten angebracht). Es ermöglicht das Aufladen des Akkus, ohne Öffnung des Kastens.

WICHTIG:

- maximal 2 Wiederaufladungen pro Jahr. Wenn mehr erforderlich sein sollten, dann rufen sie einen Fachmann an, um den Akku austauschen zu lassen.
- Das Ladegerät ist ein Wartungstool und darf nicht für die Bedienung des Rollladens verwendet werden. Der Ladestatus wird durch die LED am Ladegerät oder über die Tydom-App angezeigt.

Status	Bedeutung
Leuchtet gelb	Keine Batterie angeschlossen
Leuchtet orange	Beginn des Ladevorgangs
Grün + gelb aufblinkend	Ende des Ladevorgangs
Leuchtet grün	Vollladung
Blinkt grün/orange	Fehler beim Laden der Batterie (*)

(*) Wenden Sie sich vor dem Austausch des defekten Akkus an Ihren Installateur, um die Einbau- und Betriebsbedingungen des Rollladens (Motor, Solarpanel, usw.) zu überprüfen, die den vorzeitigen Verschleiß erklären könnten.

Technische Angaben

- Stromversorgung durch Transformator: 230 V / 16,5 V, 50-60 Hz
- Maximale Ausgangsleistung : 16 W
- Schutzklasse II
- Betriebstemperatur: -20 °C bis + 40 °C
- Maße: 90 x 45 x 32 mm
- Gewicht: 125 g
- Länge des Ladekabels: 2 x 1800 mm
- IP 4x
- RoHS-konform

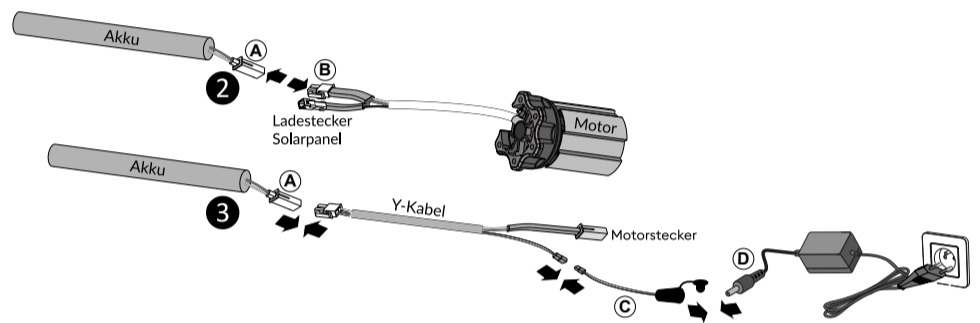


www.deltadore.com

Anschluss

Fall Nr. 1: Zugriff auf den Ladestecker durch Öffnen des Rollladenkastens (Art.-Nr. 6357034)

- 1 Öffnen Sie den Rollladenkasten.
- 2 Klemmen Sie die Anschlüsse (A) ab, die den Akku mit dem Motorkabel (B) verbinden.
- 3 Schließen Sie den Akku an das Ladegerät an, indem Sie das mitgelieferte Y-Kabel mit dem Ladestecker (C) verbinden, und schließen Sie das Ladegerät (D) dann an eine Steckdose an.
- 4 Warten Sie, bis der Akku vollständig aufgeladen ist (grüne Kontrollleuchte auf dem Ladegerät).
- 5 Klemmen Sie das Y-Kabel ab und schließen Sie den Akku wieder an den Motor an, bevor Sie den Kasten wieder verschließen.



Fall Nr. 2: Zugriff auf den Ladestecker ohne Öffnen des Rollladenkastens (Art.-Nr. 7011740)

In diesem Fall werden die Ladekabel des Akkus bereits bei der Installation mit dem Motor und dem Akkus verbunden (siehe Anschlussdiagramm Fall 1). Der Ladestecker (C) wird am Kasten angeklemt. Dabei wird er an der Motorkopfseite mit einem Loch von 11 mm Durchmesser in der Unterseite des Kastens befestigt. Er ist jederzeit zugänglich. Es ist somit nicht nötig, den Rollladenkasten zu öffnen, um den Akku wiederaufzuladen. Entfernen Sie einfach die Kappe des Ladesteckers (D), verbinden Sie ihn mit dem Stecker des Ladegeräts und schließen Sie dieses an eine Steckdose an. Warten Sie, bis der Akku vollständig aufgeladen ist (grüne Kontrollleuchte auf dem Ladegerät), bevor Sie das Ladegerät abklemmen.

