

RF 6700 FPwww.deltadore.com

Sommaire

Installation

1. Installation du récepteur	2
1.1 Emplacement.....	2
1.2 Fixation / Raccordement.....	2
2. Associer le récepteur à l'émetteur	3
3. Association avec l'application Tydom	3
4. Association avec un détecteur d'ouverture	3
5. Aide	4
Suppression des associations à partir du récepteur	4
6. Caractéristiques techniques	4

Utilisation

1. Fonctionnement avec un délesteur	5
2. Mode extinction des voyants	5
3. Aide	6
Signification des voyants du récepteur	6

INSTALLATION

1. Installation du récepteur

1.1 Emplacement

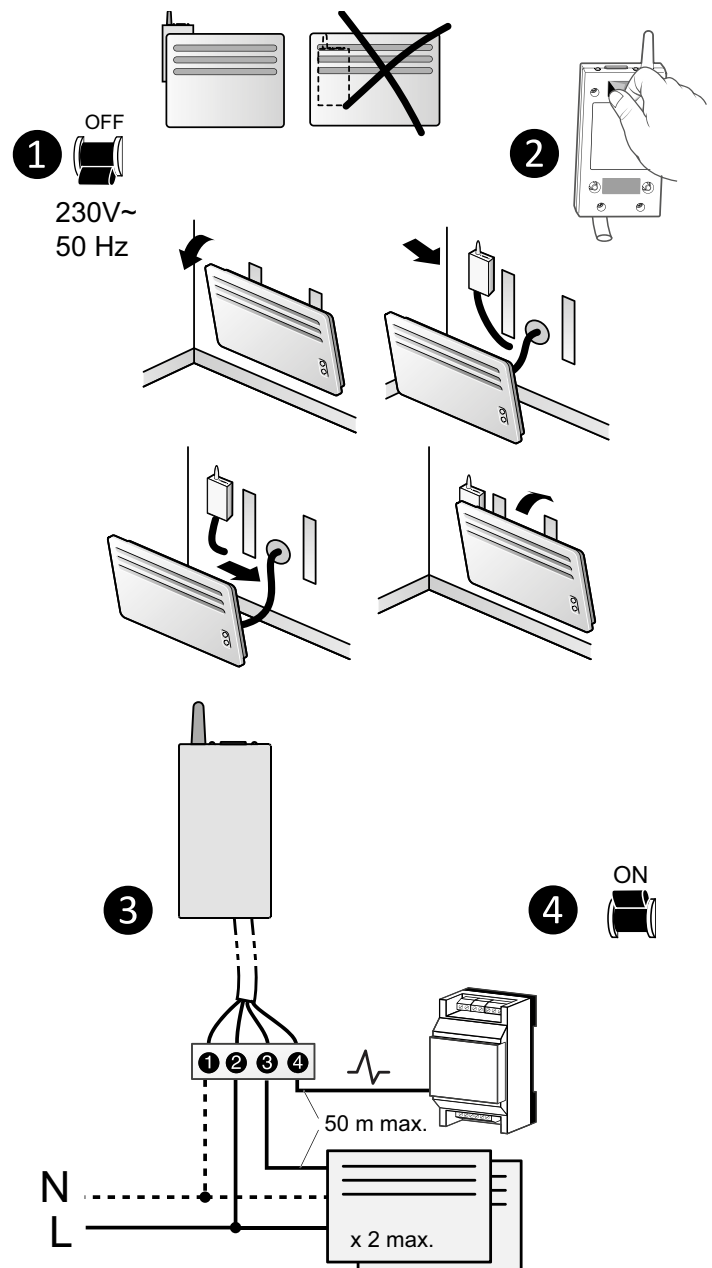
L'antenne du récepteur doit être dégagée de toute surface métallique.

1.2 Fixation / Raccordement

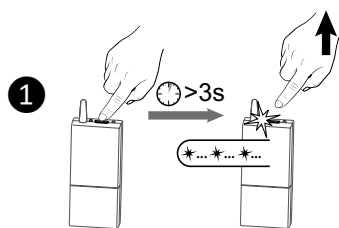
- 1 Avant toute chose, coupez le courant de l'installation.
- 2 Le récepteur peut être fixé par adhésifs (fournis) ou par des vis adaptées au support.
- 3 Pour le raccordement, veillez à respecter la couleur des fils.
Bleu : Neutre
Marron : Phase
Noir : Fil pilote
Gris : Commande par délesteur
- 4 Une fois le récepteur raccordé, remettez le courant de l'installation.

Important :

- En l'absence d'un délesteur, le fil gris ne sera pas à raccorder, mais il est préférable de l'isoler électriquement (sur un domino, par exemple).
- Le câble d'alimentation de ce dispositif de commande ne peut pas être remplacé; si le câble est endommagé, il convient de vous rapprocher du revendeur.
- Le radiateur doit être en mode automatique (AUTO, PROG, ☺, ...), son réglage de température Confort au maximum.

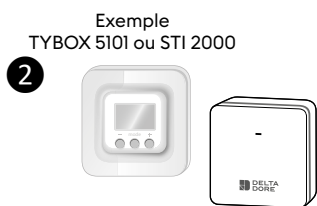


2. Associer le récepteur à l'émetteur

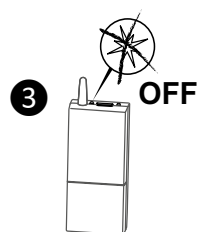


Le voyant vert du récepteur clignote rapidement, signalant qu'il n'a pas été associé.

➊ Appuyez 3 secondes sur la touche du récepteur à associer, jusqu'à ce que le voyant rouge clignote. Relâchez.



➋ Validez sur l'émetteur concerné : voir sa notice.



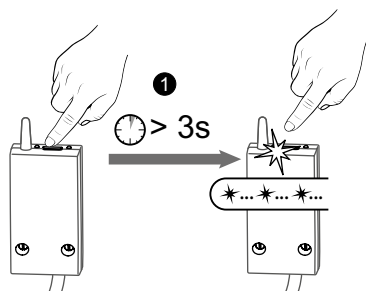
➌ Vérifiez que le voyant du récepteur ne clignote plus.

3. Association avec l'application Tydom

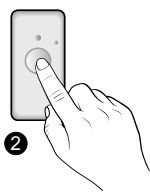
Lancez l'application Tydom depuis votre smartphone ou tablette, puis : Réglages -> Mes équipements -> Ajouter un équipement -> Thermique -> Electrique -> RF6700FP ... et suivre les instructions.

4. Association avec un détecteur d'ouverture

L'association avec un détecteur d'ouverture permet, en cas de fenêtre ouverte, de passer le chauffage en Hors-gel (dans les 10 secondes qui suivent).



➊ Appuyez 3 secondes sur la touche du récepteur jusqu'à ce que le voyant rouge clignote.



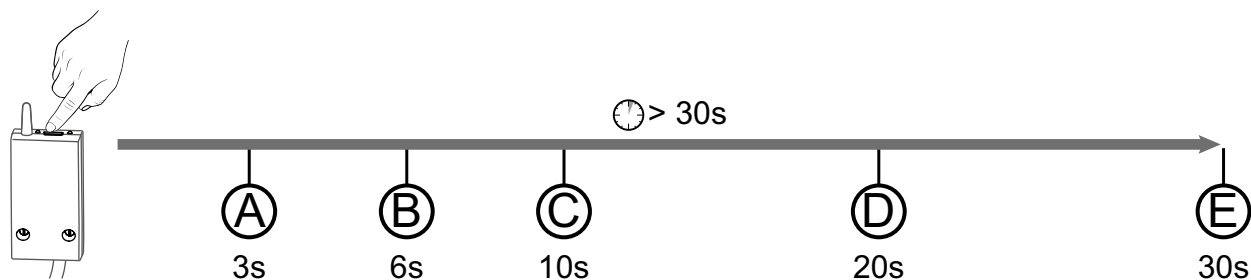
➋ Appuyez brièvement sur la touche du détecteur.



➌ Vérifiez que le voyant du récepteur ne clignote plus.

5. Aide

Suppression des associations à partir du récepteur



La suppression des associations radio au récepteur se fait par appui prolongé sur la touche. Le voyant passera par différents états.

- Ⓐ : Le voyant rouge clignote. Le récepteur est en attente d'association.
- Ⓑ : Le voyant rouge s'allume fixe. Le récepteur est en mode "extinction des voyants".
- Ⓒ : Le voyant rouge clignote rapidement. Le récepteur est en attente de suppression de l'association avec un détecteur d'ouverture (validez ensuite en appuyant brièvement sur la touche du détecteur d'ouverture).
- Ⓓ : Le voyant rouge s'éteint. Toutes les associations au récepteur sont supprimées.
- Ⓔ : Si vous prolongez l'appui jusqu'à 30 secondes, le voyant clignote rapidement 3 fois. Le récepteur est totalement initialisé (retour paramètres usine).

6. Caractéristiques techniques

Récepteur RF 6700 FP

- Alimentation 230 V- +/-10%, 50 Hz
- Consommation : 0,4 W
- Isolement Classe II
- Sortie Fil pilote (Confort/Arrêt)
100 mA max., 230V - Type 1.Y
- Entrée délestage (⎓ 115V or ⎓ 230V)
- Câble diamètre 7mm +/- 0.4mm
- Fréquence d'émission X3D : 868,7 MHz à 869,2 MHz
- Puissance radio maximale < 10 mW
- Récepteur catégorie II
- Portée radio de 300 mètres max. en champ libre, variable en fonction des équipements associés (portée pouvant être altérée en fonction des conditions d'installation et de l'environnement électromagnétique)
- Dimensions : 54 x 102 x 20 mm
- Indice de protection : IP 44, positionnement vertical du produit
- Température de stockage : -10°C / +70°C
- Température de fonctionnement : -10°C / +40°C
- Tension assignée de choc : 2500V

IMPORTANT : Le radiateur doit être en mode automatique (AUTO, PROG, ☹, ...), son réglage de température Confort au maximum.

1. Fonctionnement avec un délesteur

Si un délesteur est raccordé au récepteur, le chauffage passera en arrêt durant les demandes de délestage. Lors d'un délestage en cours, le voyant vert du récepteur clignote.

2. Mode extinction des voyants

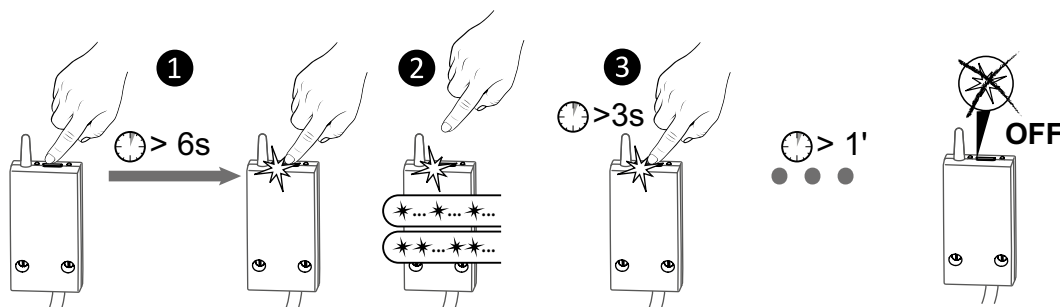
Lorsque la fonction extinction des voyants est active :

- A la mise sous tension (ou retour secteur), les voyants sont actifs.
- Si pas d'action sur la touche au bout d'une minute, les voyants s'éteignent.
- Un appui touche autorisera l'allumage des voyants pour une minute.

Les modes de secours et défaut Fil Pilote seront toujours signalés.

Pour activer/désactiver la fonction :

Appui 6 secondes jusqu'à ce que le voyant s'allume fixe.



❶ Appuyez 6 secondes sur la touche du récepteur jusqu'à ce que le voyant rouge s'allume fixe. Relâchez.

❷ Le voyant clignote :
1 flash : Fonction non active
2 flashes : Fonction active.
Un appui bref permet de passer de l'un à l'autre.

❸ Un appui 3 secondes valide le choix et sort du mode.

Les voyants s'éteignent après 1 minute sans action.

3. Aide

Signification des voyants du récepteur

Type de signalisation	Diagnostic/Solutions
Le voyant vert est allumé fixe	Présence alimentation OK.
Le voyant rouge est allumé fixe	Le récepteur est en demande de chauffe (sortie fil pilote = Confort).
Le voyant rouge clignote lentement	Le récepteur est en attente d'association. Veuillez vous reporter au chapitre "Associer le récepteur à l'émetteur".
Le voyant rouge clignote rapidement	Le récepteur est en attente de désassociation d'un détecteur d'ouverture. Veuillez vous reporter au chapitre "Suppression des associations à partir du récepteur".
Le voyant vert clignote (flash)	Le récepteur n'est pas associé. Veuillez vous reporter au chapitre "Associer le récepteur à l'émetteur".
Les 2 voyants clignotent simultanément (flashes)	Il n'y a pas eu de réception de trames de l'émetteur depuis 1 heure. Le récepteur fonctionne en mode secours (*) . Assurez vous que l'émetteur ne soit pas trop éloigné et que les conditions de pose ont été respectées. Vérifiez l'état des piles. Note : après une coupure secteur, le récepteur fonctionne en mode secours (*) tant qu'il n'a pas reçu d'informations du thermostat jusqu'à 5 mn max.
Le voyant vert clignote lentement	Délestage en cours : vous dépassez la consommation souscrite dans votre abonnement électrique. Le récepteur se remettra en marche automatiquement après un certain temps. Si un gestionnaire d'énergie cohabite sur l'installation, vérifiez que celui ci soit bien en mode confort permanent.
Les 2 voyants clignotent simultanément rapidement	Défaut fil pilote. Mettez l'installation hors tension et vérifiez le câblage ou contactez votre installateur.

(*) Fonctionnement en mode secours :

- Lors du passage en mode secours, si la régulation du récepteur était en arrêt, elle reste en arrêt sinon elle passe en Hors-gel de secours.
- Dans ce mode Hors-gel de secours (ou Arrêt), une dérogation manuelle est autorisée par appui sur la touche.

3 types de régulation sont disponibles et sont identifiés par le clignotement des voyants :

- clignotement 1 flash : Arrêt,
- clignotement 2 flashes : Hors-gel de secours (chauffe à 15% du temps),
- clignotement 3 flashes : Confort de secours (chauffe à 75% du temps), temporisé à 24h.

Vous pouvez passer de l'un à l'autre par appui bref sur la touche.

Foire aux questions (FAQ)

- Pour un fonctionnement optimum de votre installation, il est nécessaire de désactiver les fonctions de détection d'ouverture et de présence sur le(s) radiateur(s), si elles sont présentes.
- Il est possible que l'affichage "DEL" (délestage en cours) apparaisse sur l'écran LCD de certains radiateurs lors de la commande ARRET. C'est normal avec notre produit.